

На основу чланова 21, 40. и 84. Статута града Лознице ("Службени лист града Лознице", бр. 1/19 - пречишћен текст), Скупштина града Лознице, на седници одржаној __. __. 2026. године, донела је

РЕШЕЊЕ

о давању сагласности на Извештај о пословању - са финансијским извештајем - Центра за социјални рад "Лозница" Лозница за период јануар-децембар 2025. године

1. Даје се сагласност на Извештај о пословању - са финансијским извештајем - Центра за социјални рад "Лозница" Лозница за период јануар-децембар 2025. године кога је усвојио Управни одбор Центра за социјални рад "Лозница" Лозница, Одлуком бр. 060-12-327/2026 од 20.03.2026. године.
2. Ово решење доставити Центру за социјални рад "Лозница" Лозница.
3. Ово решење ступа на снагу даном доношења и биће објављено у "Службеном листу града Лознице".

СКУПШТИНА ГРАДА ЛОЗНИЦЕ

Број: _____
Датум: __. __. 2026. године
Л о з н и ц а

**ПРЕДСЕДНИЦА
СКУПШТИНЕ ГРАДА
Милена Манојловић Кнежевић, с.р.**

**Тачност оверава
СЕКРЕТАР
СКУПШТИНЕ ГРАДА**

Дејан Марковић, дипл. правник

ОБРАЗЛОЖЕЊЕ

Поступајући у складу са надлежностима утврђеним Статутом града Лознице, а након разматрања Извештаја о пословању - са финансијским извештајем – Центра за социјални рад "Лозница" Лозница за период јануар-децембар 2025. године, Скупштина града Лознице доноси Решење о давању сагласности на Извештај о пословању - са финансијским извештајем - за период јануар-децембар 2025. године установе чији је Град оснивач.



РЕПУБЛИКА СРБИЈА

Град Лозница

Центар за социјални рад Лозница

Број: 060-60-80/2026

Датум: 13.03.2026. године

Адреса: Булевар Доситеја Обрадовића 03

Број телефона: 015/7889-412

Меил адреса: loznica.csr@minrzs.gov.rs

**ИЗВЕШТАЈ О ПОСЛОВАЊУ
ЦЕНТРА ЗА СОЦИЈАЛНИ РАД „ЛОЗНИЦА“ ЛОЗНИЦА СА
ФИНАНСИЈСКИМ ИЗВЕШТАЈЕМ
ЗА ПЕРИОД ЈАНУАР – ДЕЦЕМБАР 2025. ГОДИНЕ**

Лозница, 2026. године

САДРЖАЈ

1. УВОД.....	3
2. ПРИХОДИ И РАСХОДИ	11
2а. Приходи из буџета града Лознице	14
3. БИЛАНС СТАЊА	17
4. ГОТОВИНСКИ ТОКОВИ	18
5. ПОТРАЖИВАЊА	19
6. ОБАВЕЗЕ	21
ба. Кредитна задуженост.....	22
7. ИНВЕСТИЦИОНА АКТИВНОСТ	23
8. ЈАВНЕ НАБАВКЕ.....	24
9. ЗАРАДЕ И ДРУГА ЛИЧНА ПРИМАЊА	25
10. ЗАПОСЛЕНОСТ	27
11. ПРЕДЛОГ МЕРА ЗА ПРЕВАЗИЛАЖЕЊЕ ПРОБЛЕМА У ПОСЛОВАЊУ	28

1. УВОД

Центар за социјални рад „Лозница“ у Лозници основан је решењем Скупштине општине Лозница број 1609/64 од 14.02.1964. године. Смештен је у приземљу стамбене зграде, у пословном простору површине од 325м² и састоји се од канцеларија (20), тоалета (3), помоћних просторија (4) и ходника (4).

Основни подаци:

- **Назив:** Центар за социјални рад „Лозница“ Лозница
- **Скраћени назив:** Центар
- **Адреса:** ул. Булевар Доситеја Обрадовића бр. 03
- **Поштански број:** 15300
- **Седиште:** Лозница
- **Матични број (МБ):** 07122632
- **Порески идентификациони број (ПИБ):** 102275644
- **Делатност:** 8899 – остала непоменута социјална заштита без смештаја
- **Телефон:** 015/7889 412, 015/7889 057
- **Адреса електронске поште:** loznica.csr@minrzs.gov.rs, csrloznica2010@gmail.com, info@csrloznica.org.rs
- **Интернет страница:** <https://csrloznica.org.rs>
- **Подаци о радном времену:** понедељак – петак од 07.00 до 15.00 часова
- **Директор:** Ана Андрић Вучић, мастер педагог

Према Закону о социјалној заштити, социјална заштита је организована друштвена делатност од јавног интереса чији је циљ пружање помоћи и оснаживање за самосталан и продуктиван живот у друштву појединаца и породица, као и спречавање настајања и отклањање последица социјалне искључености. Циљеви социјалне заштите су: 1) достићи, односно одржавати минималну материјалну сигурност и независност појединца и породице у задовољавању животних потреба; 2) обезбедити доступност услуга и остваривање права у социјалној заштити; 3) створити једнаке могућности за самостални живот и подстицати на социјалну укљученост; 4) очувати и унапредити породичне односе, као и унапредити породичну, родну и међугенерациску солидарност; 5) предупредити злостављање, занемаривање или експлоатацију, односно отклонити њихове последице. Циљеви социјалне заштите се остварују пружањем услуга социјалне заштите и другим активностима које предупредују, умањују или отклањају зависност појединаца и породица од социјалних служби. Право на социјалну заштиту, у складу са законом, имају сваки појединац и породица којима је неопходна друштвена помоћ и подршка ради савладавања социјалних и животних тешкоћа и стварања услова за задовољење основних животних потреба. Права на социјалну заштиту обезбеђују се пружањем услуга социјалне заштите и материјалном подршком, при чему се под услугама социјалне заштите подразумевају активности пружања подршке и помоћи појединцу и породици ради побољшања, односно очувања квалитета живота, отклањања или ублажавања ризика неповољних животних околности, као и стварање могућности да самостално живе у друштву док се право на различите врсте материјалне подршке остварује ради обезбеђења егзистенцијалног минимума и подршке социјалној укључености корисника. Корисници социјалне заштите су држављани Републике Србије, а могу бити и страни држављани и лица без држављанства, у складу са законом и међународним уговорима. Другим речима, корисник права или услуга социјалне заштите јесте појединац, односно породица која се суочава с препрекама у задовољавању потреба, услед чега не може да достигне или да одржи квалитет живота или која нема довољно средстава за подмирење основних животних потреба, а не може да их оствари својим радом, приходом од имовине или из других извора.

У центру за социјални рад остварују се Законом о социјалној заштити утврђена права и обезбеђује пружање услуга социјалне заштите из овог закона, односно центар за социјални рад одлучује о остваривању права корисника утврђених овим законом и о коришћењу услуга социјалне

заштите које обезбеђује Република Србија, аутономна покрајина и јединица локалне самоуправе и врши друге послове утврђене законом и прописима донетим на основу закона. Центар за социјални рад, у складу са актима јединице локалне самоуправе, учествује у пословима планирања и развоја социјалне заштите у јединици локалне самоуправе.

Према Закону о социјалној заштити у погледу јавних овлашћења центар за социјални рад, у складу са законом: 1) процењује потребе и снаге корисника и ризике по њега и планира пружање услуга социјалне заштите; 2) спроводи поступке и одлучује о правима на материјална давања и о коришћењу услуга социјалне заштите; 3) предузима прописане мере, покреће и учествује у судским и другим поступцима; 4) води прописане евиденције и стара се о чувању документације корисника. Послови под тачкама 2) и 4) овог члана који се односе на права, односно услуге социјалне заштите о чијем се обезбеђивању стара Република Србија обављају се као поверени, а организацију рада, нормативе и стандарде стручног рада у вршењу поверених послова прописује министар надлежан за социјалну заштиту. Послове који се односе на права, односно услуге социјалне заштите о чијем се обезбеђивању стара аутономна покрајина, односно јединица локалне самоуправе центар за социјални рад обавља у складу са прописом који доноси надлежни орган аутономне покрајине, односно надлежни орган јединице локалне самоуправе. Центар за социјални рад иницира и развија превентивне и друге програме који доприносе задовољавању индивидуалних и заједничких потреба грађана у области социјалне заштите на територији јединице локалне самоуправе за коју је основан, иницира и развија превентивне и друге програме који доприносе спречавању и сузбијању социјалних проблема и обавља и друге послове у области социјалне заштите, у складу са законом и другим прописима.

Према Породичном закону послове заштите породице, помоћи породици и старатељства, у смислу овог закона, врши центар за социјални рад као орган старатељства. Када орган старатељства у обављању послова утврђених овим законом решава у управним стварима, обавља ове послове као поверене. Организацију рада органа старатељства, стандарде стручног рада, као и садржај и начин вођења евиденције и документације прописује министар надлежан за породичну заштиту.

У вршењу јавних овлашћења центар за социјални рад као установа социјалне заштите и као орган старатељства поступа у складу са нормативима и стандардима утврђеним Правилником о организацији, нормативима и стандардима рада центра за социјални рад. У том смислу, у вршењу јавних овлашћења центар за социјални рад, у складу са законом, одлучује о:

- 1) остваривању права на материјално обезбеђење;
- 2) остваривању права на додатак за помоћ и негу другог лица;
- 3) остваривању права на помоћ за оспособљавање за рад;
- 4) остваривању права на смештај у установу социјалне заштите;
- 5) остваривању права на смештај одраслог лица у другу породицу;
- 6) хранитељству;
- 7) усвојењу;
- 8) старатељству;
- 9) одређивању и промени личног имена детета;
- 10) мерама превентивног надзора над вршењем родитељског права;
- 11) мерама корективног надзора над вршењем родитељског права.

У вршењу јавних овлашћења центар за социјални рад, у складу са законом, обавља следеће послове:

- спроводи поступак посредовања-медијације у породичним односима (мирење и нагодба);
- доставља налаз и стручно мишљење, на захтев суда, у парницама у којима се одлучује о заштити права детета или о вршењу, односно лишењу родитељског права;
- доставља, на захтев суда, мишљење о сврсисходности мере заштите од насиља у породици коју је тражио други овлашћени тужилац;
- пружа помоћ у прибављању потребних доказа суду пред којим се води поступак у спору за заштиту од насиља у породици;
- спроводи поступак процене опште подобности хранитеља, усвојитеља и старатеља;
- врши попис и процену имовине лица под старатељством;
- сарађује са јавним тужиоцем, односно судијом за малолетнике у избору и примени васпитних налога;

- спроводи медијацију између малолетног учиниоца и жртве кривичног дела;
- подноси извештај о испуњењу васпитног налога јавном тужиоцу, односно судији за малолетнике;
- присуствује, по одобрењу суда, радњама у припремном поступку против малолетног учиниоца кривичног дела (саслушање малолетног учиниоца кривичног дела, саслушање других лица), ставља предлоге и упућује питања лицима која се саслушавају;
- доставља мишљење суду пред којим се води кривични поступак против малолетника у погледу чињеница које се односе на узраст малолетника, чињеница потребних за оцену његове зрелости, испитује средину у којој и прилике под којима малолетник живи и друге околности које се тичу његове личности и понашања;
- присуствује седници већа за малолетнике и главном претресу у кривичном поступку против малолетног учиниоца кривичног дела;
- обавештава суд надлежан за извршење заводске васпитне мере и орган унутрашњих послова када извршење мере не може да започне или да се настави због одбијања или бекства малолетника;
- стара се о извршењу васпитних мера посебних обавеза;
- проверава извршење васпитне мере појачаног напора од стране родитеља, усвојитеља или старатеља и указује им помоћ у извршењу мере;
- проверава извршење васпитне мере појачаног напора у другој породици и указује помоћ породици у коју је малолетник смештен;
- спроводи васпитну меру појачаног напора од стране органа старатељства тако што се брине о школовању малолетника, његовом запослењу, одвајању из средине која на њега штетно утиче, потребном лечењу и сређивању прилика у којима живи;
- стара се о извршењу васпитне мере појачаног напора уз обавезу дневног боравака у установи за васпитавање и образовање малолетника;
- доставља суду и јавном тужиоцу за малолетнике извештај о току извршења васпитних мера о чијем се извршењу стара;
- предлаже суду доношење одлуке о трошковима извршења васпитних мера;
- обавља друге послове утврђене законом.

Центар за социјални рад у вршењу јавних овлашћења пружа услуге социјалног рада и покреће судске поступке када је законом на то овлашћен.

Одлуком о правима и услугама социјалне заштите града Лознице уређују се права и услуге социјалне заштите грађана (појединца и породице) града Лознице за чије обезбеђење је надлежан град Лозница, носиоци права, као и начин и услови остваривања тих права. Права у области социјалне заштите из надлежности града Лознице у смислу ове Одлуке су:

- 1) право на једнократну помоћ;
- 2) право на накнаду погребних трошкова;
- 3) право на бесплатан оброк;
- 4) право на накнаду за набавку уџбеника, трошкова летовања, зимовања, организовања школе у природи за децу корисника права социјалне заштите;
- 5) право на интервентни смештај у кризним ситуацијама;
- 6) право ученика средњих школа, редовних студената виших и високих установа са сметњама у развоју на трошкове превоза;
- 7) право на накнаду превоза ученика - деце корисника новчане социјалне помоћи;
- 8) право на опрему и превоз корисника за смештај у установу социјалне заштите или другу породицу;
- 9) право на бесплатан превоз лица старијих од 65 година;
- 10) право на бесплатан превоз корисника права по основу Закона о правима бораца, војних инвалида и чланова њихових породица и Закона о заштити цивилних инвалида рата;

11) право на опремање стана штићеника.

Услуге социјалне заштите из надлежности града Лознице у смислу ове Одлуке су:

- 1) помоћ и нега у кући;
- 2) дневни боравак за децу и омладину са сметњама у развоју;
- 3) становање уз подршку за младе који се осамостаљују („кућа на пола пута“);
- 4) социјално становање у заштићеним условима;

- 5) саветодавно-терапијске и социјално едукативне услуге;
- 6) смештај у прихватилиште и прихватну станицу;
- 7) лични пратилац.

Поред наведених, Центар у свом раду примењује и друге прописе, односно законе и подзаконска акта којима је утврђена надлежност центра за социјални рад и то: Закон о социјалној карти, Закон о малолетним учиниоцима кривичних дела и кривичноправној заштити малолетних лица, Закон о спречавању насиља у породици, Закон о општем управном поступку, Закон о ванпарничном поступку, Закон о парничном поступку, Правилник о ближим условима и стандардима за пружање услуга социјалне заштите, Правилник о евиденцији и документацији о издржаваним лицима, Правилник о евиденцији и документацији о штићеницима, Правилник о евиденцији и документацији о лицима према којима је извршено насиље у породици и о лицима против којих је одређена мера заштите од насиља у породици, Правилник о начину вођења евиденције и документације о усвојеној деци, Правилник о хранитељству, Правилник о поступку за одређивање и промену личног имена, Правилник о програму припреме за усвојење, Правилник о начину и условима обављања послова помоћи и неге у кући за одрасла, стара лица и особе са инвалидитетом, Правилник о пружању и остваривању услуге лични пратилац детета, Правилник о условима и начину коришћења услуге Дневни боравак за децу и омладину са сметњама у развоју и многе друге.

Органи Центра су: директор, Управни одбор и Надзорни одбор.

Центар за социјални рад заступа и представља директор, са неограниченим овлашћењима. Директор је одговоран за законитост рада, поштовање стандарда стручног рада, унутрашњу и спољну координацију, планирање, организовање и контролу рада запослених. Управни одбор има пет чланова (два представника запослених и три представника оснивача) који: доноси Статут и друга општа акта Центра, одлучује о пословању Центра, усваја извештај о пословању и годишњи обрачун, усваја годишњи извештај о раду и доноси програм рада Центра, даје упутства и смернице за рад директору, именује и разрешава чланове сталних и повремених комисија чије именовање је у његовој надлежности и одређује делокруг рада, одлучује о коришћењу средстава у складу са законом, разматра и одговара на предлоге и примедбе синдиката у вези са остваривањем права запослених и њиховим материјалним положајем, стара се о истинитом, потпуном и благовременом обавештавању радника о проблематици рада и пословања, доноси финансијски план, даје сагласност на план јавних набавки, врши и друге послове утврђене актом о оснивању и Статутом. Надзорни одбор има три члана и чине га два представника оснивача и један представник по предлогу запослених. Надзорни одбор врши надзор над радом и пословањем Центра, преглед годишњег извештаја о финансијском пословању и обрачуну средстава и указује на пропусте у раду Центра.

У циљу повезивања и интегрисања различитих организационих делова, правременог обавештавања и координације између појединаца и организационих јединица у вршењу јавних овлашћења, у центру за социјални рад се образују стална и повремена стручна и саветодавна тела. Стална тела су: колегијум руководиоца, колегијум службе и стална комисија органа старатељства а повремена тела која се образују су стручни тимови.

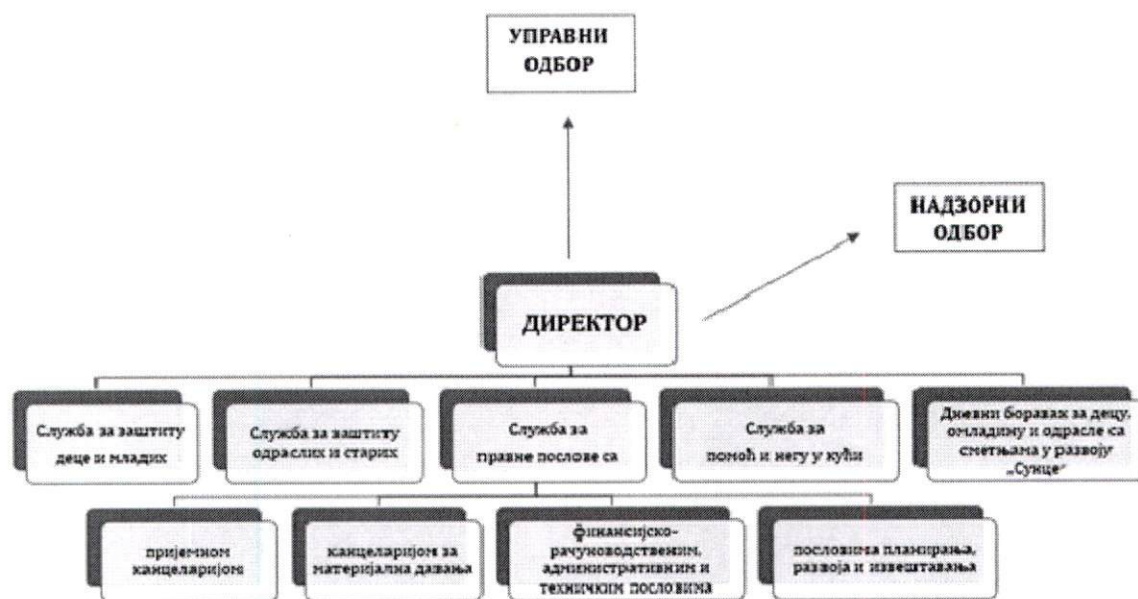
Колегијум руководиоца је саветодавно тело директора у чијем раду учествују руководиоци организационих јединица. Овај колегијум помаже директору у доношењу управљачких одлука које се односе на унутрашњу организацију рада и предузимање мера за унапређење ефикасности и економичности у обављању послова, односно разматра општа питања и доноси закључке од значаја за унапређење стручног рада, додатног образовања запослених, унапређење положаја корисника, остваривање сарадње са другим установама и удружењима грађана и остваривање стручне сарадње и координације између организационих јединица центра. Колегијум службе је стручно тело у чијем раду учествују руководиоци службе, супервизори и водитељи случаја. Колегијум службе разматра питања и доноси закључке од значаја за рад службе и унапређење стручних процедура у раду са корисницима. Стална комисија органа старатељства формира се у складу са законом ради извршења послова пописа и процене вредности имовине штићеника. Стручни тим је стручно тело у чијем раду учествују супервизор, водитељ случаја и стручњаци посебних специјалности из или изван организационе јединице центра, односно из других установа и организација. Стручни тим се обавезно формира одлуком руководиоца службе: када је потребно извршење послова који су законом или подзаконским прописима одређени да се обављају тимски (као нпр. процена опште подобности будућих усвојитеља, хранитеља и старатеља), када је потребно донети одлуку о заснивању усвојења,

када се разматра старатељски извештај привременог старатеља и старатеља, када се одлучује о давању претходне сагласности старатељу за обављање послова који прелазе оквире редовних послова у заступању штићеника или редовног управљања његовом имовином, када је потребно одлучити о давању претходне сагласности за располагање имовином штићеника, односно располагање имовином детета под родитељским старањем.

У Центру, у складу са законом, уведена је приправност као посебан облик рада ван радног времена ради непрекидног и благовременог обезбеђивања доступности услуга корисницима, односно обезбеђивања пружања услуга неодложних интервенција, као и у другим случајевима када је неопходно предузимање хитних мера у јавном интересу. То подразумева да центар за социјални рад, сходно одређеном степену приоритета поступања, пружа непосредно и у сарадњи са другим службама и органима у локалној заједници услуге неодложне интервенције када је потребно заштити дете, одраслу или стару особу и предузети мере за осигурање безбедности, односно када постоје оправдани разлози да би непредузимањем хитних мера и услуга из надлежности дошло до угрожавања живота, здравља и развоја особе којој је потребна заштита. Одлуку о увођењу и о обиму приправности, као и план приправности доноси директор центра за социјални рад у оквиру обезбеђених финансијских средстава.

Према Правилнику о организацији, нормативима и стандардима рада центра за социјални рад груписање послова врши се, по правилу, у оквиру организационих јединица. Организациона јединица - служба представља организациону целину у којој се реализује део активности из делатности центра за социјални рад, како би се што боље остварили организациони циљеви, управљање обухватом посла, контрола рада, квалитет и ефикасност.

У Центру за социјални рад „Лозница“ груписање послова врши се у оквиру пет организационих јединица, а на органиграму број 1 приказана је организациона структура у графичком облику. Свака организациона јединица, односно служба има свог руководиоца који обезбеђује унутрашњу координацију и организацију, планирање и управљање обимом посла унутар службе, поштовање стандарда стручног рада, законитост рада и поштовање рокова и процедура.



Органиграм бр. 1: Приказ организационих јединица – служби

У Служби за заштиту деце и младих послове водитеља случаја обавља пет запослених. Од укупног броја један запослени обавља и послове супервизора, и један запослени обавља послове и руководиоца службе. Дана 31. јула 2025. године радни однос је прекинуо стручни радник (психолог) а од почетка септембра месеца један социјални радник је почео рад 100% у Служби за заштиту деце и

младих где је до тог периода био распоређен 50%. Стручни радник за управно-правне послове, дипломирани правник пружа консултантску правну подршку водитељима случаја.

Према Правилнику о организацији, нормативима и стандардима рада центра за социјални рад водитељ случаја је стручни радник који је задужен за конкретан случај који утврђује и користи потребне професионалне и друге ресурсе из центра или из других установа и организација у локалној заједници, који су неопходни за задовољавање и превазилажење потреба и проблема, односно пружања одговарајућих услуга кориснику. Случај означава ситуацију или околности које отежавају задовољавање потреба, ометају функционисање и остваривање права корисника, а поводом којих се покреће професионално вођен процес промене у циљу задовољења потреба и превазилажења проблема корисника. Супервизор стручног рада је искусни стручњак који има задатак да координира, усмерава, подстиче и евалуира рад водитеља случаја и у својим активностима обједињује административну, едукативно-развојну и подржавајућу функцију супервизије. Запослени на управно-правним пословима пружа консултантску правну подршку водитељу случаја. Консултантску подршку водитељу случаја пружају и други стручни радници, у складу са правилима своје струке.

У периоду од 01.01.2025. године до 31.12.2025. године у Служби за заштиту деце и младих евидентирано је укупно 1516 захтева. Деца и млади постају корисници када им је услед породичних и других животних околности угрожено здравље, безбедност и развој, односно ако је извесно да без подршке система социјалне заштите не могу да достигну оптимални ниво развоја, а нарочито ако је корисник без родитељског старања или у ризику од губитка родитељског старања; ако његов родитељ, старатељ или друго лице које се о њему непосредно стара није у стању да се о њему стара без подршке система социјалне заштите, услед здравствених разлога, менталног обољења, интелектуалних тешкоћа или неповољних социо-економских околности; ако има сметње у развоју (телесне, интелектуалне, менталне, сензорне, говорно-језичке, социо-емоционалне, вишеструке), а његове потребе за негом и материјалном сигурношћу превазилазе могућности породице; ако је у сукобу са родитељима, старатељем и заједницом и ако својим понашањем угрожава себе и околину; ако се суочава с тешкоћама због злоупотребе алкохола, дрога или других опојних средстава; ако постоји опасност да ће постати жртва или ако јесте жртва злостављања, занемаривања, насиља и експлоатације, односно ако су му физичко, психичко или емоционално благостање и развој угрожени деловањем или пропустима родитеља, старатеља или друге особе која се о њему непосредно стара; ако је жртва трговине људима; ако је страни држављанин односно лице без држављанства, без пратње; ако се његови родитељи споре око начина вршења родитељског права; ако има друге потребе за коришћењем социјалне заштите.

У извештајном периоду је евидентирано 304 захтева који се односе на процену подобности родитеља за вршење родитељског права, 27 захтева Прекршајног суда у Лозници, 75 захтева Вишег суда у Шапцу и Вишег јавног тужилаштва у Шапцу. Након донетог решења Вишег суда у Шапцу и Прекршајног суда у Лозници стручни радници Центра су, у сарадњи са корисником и његовом породицом, сачињавали план услуга и мера који представља основни скуп услуга, мера, задатака и активности за достизање жељених циљева рада и исхода за корисника, повезивањем резултата процене са интервенцијама, услугама и мерама. Након шест месеци рада са корисником и његовом породицом ради се евалуација плана и стручни радник сачињава извештај за суд. Рад са породицом је активан све док суд постојећу васпитну меру не обустави. У извештајном периоду изречена је 29 васпитних мера, а стручни радници наставили су рад са малолетним учиниоцима кривичних или прекршајних дела којима је у претходној години изречена нека од васпитних мера појачаног надзора. У односу на исти период протекле године евидентиран је већи број захтева. На евиденцији је и корисник који је због учињеног кривичног дела упућен у Васпитно – поправни дом у Крушевцу.

На смештају у хранитељској породици налази се 53 корисник у 40 хранитељских породица. Од тог броја 8 корисника је пунолетно, 30 корисника се налази под привременим старатељством, а 15 корисника под сталним старатељством. Под непосредним старатељством Центра за социјални рад је 27 корисника, а 18 корисника је под старатељством хранитеља. Стручни радници у сарадњи са стручним радницима Центра за породични смештај и усвојење Милошевац, Центра за породични смештај и усвојење Београд - Радна јединица Лозница и Радна јединица Шабац остварују редовне контакте са корисницима и сачињавају индивидуалне планове услуга и мера у циљу заштите интереса корисника који су смештени у хранитељским породицама.

У протеклом периоду радило се са децом која су лишена родитељског старања, а живе код сродника. На евиденцији Центра налази се 26 корисника – деце која немају родитељско старање и живе код сродника.. Од тог броја 7 корисника је решењем органа старатељства под непосредним старатељством Центра за социјални рад где стручни радник Центра обавља улогу старатеља, а 19 корисника је под старатељством сродника. Под привременим старатељством је 21 корисник, а под сталним 5 корисника. Укупно 14 корисника се налази на смештају у установи социјалне заштите. Од тог броја једна корисница је пунолетна али је и даље под старатељством, 7 корисника је под привременим старатељством, а 7 корисника под сталним старатељством Центра за социјални рад „Лозница“. Корисници су смештени у Центру за заштиту одојчади, деце и омладине Звечанска, Београд; у домовима који припадају Центру за заштиту одојчади, деце и омладине у Београду; Заводу за васпитање деце и омладине у Књажевцу; Дечје село Др Милорад Павловић Сремска Каменица. Водитељи случаја су у сталном контакту са стручним радницима установа и планиране посете су реализоване у протеклом периоду.

Укупан број малолетних лица под старатељством је 85. Од тог броја њих 48 је под непосредним старатељством, за њих 19 улогу старатеља обавља сродник, а за њих 18 улогу старатеља обавља хранитељ. Од укупног броја под привременим старатељством се налази 58 корисника, а под сталним 27. У односу на 2024. годину евидентиран је већи број корисника који су под старатељском заштитом. Почетком 2025. године рађена је ревизија старатељске заштите којом се преиспитује старатељска улога свих лица која обављају улогу старатеља. Такође, било је укупно 33 захтева за давање сагласности старатељу за обављање послова и радњи које нису редовне обавезе старатеља, давања сагласности старатељу да штићеници учествују у активностима установе на годишњем нивоу и давања сагласности старатељу за боравак штићеника у породици сродника. Рад на заштити деце подразумева и породично – правну заштиту и покретање судских поступака према родитељима који несавесно врше родитељско право. Укупан број породица према којима је орган старатељства у протеклом периоду покренуо поступак лишења родитељског права је 14.

У извештајном периоду евидентирано је 48 захтева који се односе на располагање имовином и давање сагласности на наследничку изјаву родитеља малолетног детета.

Тренутно се на евиденцији Службе за заштиту деце и младих налази пет потенцијалних усвојитељских парова од којих је једна појединац.

У току 2025. године евидентирано је 112 пријаве насиља у породици. Рад са овим породицама подразумева континуиране саветодавне разговоре, како индивидуалне са дететом тако и групне са члановима породице. У односу на исти период протекле године приметан је мањи број пријава насиља у породици.

Према подацима којима располаже Служба за заштиту деце и младих, у односу на исти период протекле године, у текућој години евидентиран је већи број захтева него протекле године. Повећан је број пријава о неадекватном старању родитеља према детету као и захтеви родитеља и / или сродника за ангажовање стручних радника у пружању помоћи и подршке родитељима. Увећан је у број пријава о делинквентном понашању малолетних лица као и број пријава из здравствене установе.

Службу за заштиту одраслих и старих Центра за социјални рад „Лозница“ чине четири стручна радника - водитеља случаја (2 дипломирана социјална радника, од којих један обавља и послове супервизора, 1 психолог и 1 педагог који врши и радне задатке руководиоца службе), а од месеца септембра радно ангажованом стручном раднику - водитељу случаја/дипл. социјални радник са 50% радног времена је престало ангажовање у нашој служби. Стручни радници/водитељи случаја ове Службе су ангажовани и као чланови Интерног тима за заштиту од насиља у породици.

Служба за заштиту одраслих и старих у оквиру Центра за социјални рад „Лозница“ реализује активности у складу са Законом о социјалној заштити, Породичним законом, као и подзаконским актима и стручним упутствима надлежног министарства. Овај извештај приказује основне показатеље рада, типове случајева, активности и изазове у раду са одраслим и старим лицима, лицима лишеним пословне способности и другим корисницима у ризику. Стручни радници у служби као водитељи случаја раде са корисницима/ породицама код којих је неопходно применити неки од облика заштите. Највеће ангажовање је на смештају одраслих и старијих (у геронтолошке центре - домове за старе, домове за смештај душевно оболелих лица), на старатељској заштити одраслих и старијих (одређивање привременог старатеља у поступку оцене пословне способности, у поступцима

смештаја, располагања новцем штићеника...), преиспитивању примењених облика заштите, у саветодавном и дијагностичком раду са породицама у којима је присутно насиље, са породицама у дисфункцији (породице код којих је утврђено постојање поремећених породичних односа, занемаривање старијих) и у раду са мултипроблемским породицама. Потреба за социјалним радом са одраслим и старијима се повећава из године у годину.

Дана 31.12.2025. године 16 корисника се налази на смештају у другој породици за збрињавање одраслих и старих лица. У извештајном периоду реализована је процена потенцијалних пружаоца услуге породичног смештаја одраслим и старијим лицима за једну породицу, а редовно преиспитивање опште подобности за пружање те услуге за шест породица.

У периоду јануар – децембар 2025. године за 28 лица је покренут поступак стављања под старатељску заштиту и за 7 је урађен престанак старатељства услед смрти штићеника. Након смрти штићеника, обављено је и преиспитивање завршних старатељских извештаја. У извештајном периоду је спроведена и стручна процедура покретања поступка за процену пословне способности за 7 лица. Поред тога, за једну штићеницу је покренут поступак разрешења старатеља - сродника услед пропуста у вршењу дужности, за 3 штићеника услед одласка запосленог у пензију, а који је улогу старатеља вршио непосредно. Након разрешења старатеља постављени су непосредни старатељи. У оквиру 141 захтева спроведена је стручна процедура давања сагласности старатељу за обављање послова и радњи које нису редовне обавезе старатеља, давања сагласности старатеља штићеницима за учешће у активностима установе на годишњем нивоу и давања сагласност старатеља за боравак штићеника у породици сродника.

Урађена је ревизија старатељске заштите за 229 штићеника који имају сталног или привременог старатеља у складу са Упутством Министарства о начину подношења старатељског извештаја и полагању рачуна старатеља. Такође, урађено је и редовно преиспитивање права на домски смештај за 70 корисника и права на смештај у другој породици за 15 корисника. Током 2025. године реализовано је ванредно преиспитивање тог права за 16 корисника.

На дан 31.12.2025. године на евиденцији Центра за социјални рад „Лозница“ се налази 164 лица која су лишена пословне способности, потпуно или делимично, и која се налазе у отвореној заштити или се налазе на смештају у установи социјалне заштите или у другој породици. Под привременим старатељством због заштите појединачних права и интереса налази се 100 лица.

У извештајном периоду реализоване су процене потребе за привременом старатељском заштитом и постављен је привремени старатељ за 160 лица. У поступку процене пословне способности и преиспитивања лишења пословне способности, по захтеву Основног суда у Лозници, постављен је привремени старатељ за 76 корисника, за 25 корисника је постављен привремени старатељ у поступку смештаја у установу социјалне заштите, а за још 52 лица је постављен привремени старатељ за заштиту појединачних права и интереса. Дошло је престанка дужности привременог старатеља над 21 штићеником, услед њихове смрти. У току године је реализована једна процена подобности потенцијалног старатеља за други центар за социјални рад.

У периоду од јануара до краја месеца децембра 2025. године у Служби за заштиту одраслих и старих је урађена 31 социјална анамнеза за осуђенике који се налазе на издржавању затворске казне по захтеву КПЗ. Урађено је и 69 извештаја по захтеву других институција (суда, тужилаштва, здравствене установе и другог центра за социјални рад).

Стручни радници Службе за заштиту одраслих и старих су, по пријавама, у оквиру 74 отворених случајева интервенисали и пружили адекватну помоћ и мере из оквира своје надлежности у збрињавању одраслих и старих, који су оболели, незбринут и без породичне заштите, те им је била потребна помоћ у свакодневном функционисању. За свих 74 корисника је реализована процена стања и потреба. У извештајном периоду за поступање је одређен један приоритет 1, приоритета 2 у поступању није било. У оквиру рада службе, стручни радници тј водитељи случаја процењују и

породичне прилике и капацитете за бригу и пружање подршке члану породице. Након пружене услуге планирања, урађена је и евалуација плана услуга за два корисника.

У Служби за заштиту одраслих и старих лица евидентирано је 109 пријава насиља у породици. Рад на предметима је, услед понављања насиља у разним видовима, све сложенији и компликованији. У свим случајевима где је било потребно ангажован је интерни тим за заштиту од породичног насиља и насиља у партнерским односима Центра за социјални рад и поступано је у складу са протоколом о поступању Центара у случајевима насиља у породици и женама у партнерским односима. Стручни радници приликом рада са жртвама насиља пружају психолошку, правну и материјалну помоћ у Центру, сарађују са другим установама и упућују на друге установе.

У оквиру редовних послова стручних радника одржавају се контакти са установама где се налазе наши штићеници и корисници, сарадња са здравственим, социјалним, правосудним и управним органима и службама у локалној заједници.

У Служби за правне послове са пријемном канцеларијом, канцеларијом за материјална давања, финансијско-рачуноводственим, административним и техничким пословима, пословима планирања, развоја и извештавања у периоду од јануара до 06. Јула 2025. године управно-правне послове су обављала три дипломирана правника од којих је један обављао и послове руководиоца службе, а један је распоређен на пословима стручног радника на пословима планирања, развоја и извештавања. Од 07.07.2025. године управно правне послове су обављали четири дипломирана правника. О захтевима за остваривање права на новчану социјалну помоћ, увећану и временски ограничену новчану социјалну помоћ, једнократну помоћ и друге врсте материјалне подршке одлучивала су три стручна радника, који су по образовању дипломирани социјални радници (2) и мастер политиколог социјалне политике (1). Током 2025. године један дипломирани социјални радник стекао је услов за одлазак у пензију. У пријемној канцеларији је запослен стручни радник, а финансијско-рачуноводствене послове обављају дипломирани економиста и референт за финансијско рачуноводствене послове. На пословима возача Б категорије, техничког секретара и референта за правне, кадровске и административне послове запослен је по један радник. У 2025. години са техничким секретаром и референтом за финансијско-рачуноводствене послове закључени су уговори на неодређено време, на основу добијене сагласности комисије Владе Републике Србије за давање сагласности. Радно место секретара се финансира из буџета града Лозница а место референта за финансијско-рачуноводствене послове из буџета Републике Србије. У 2025. години за два правника по престанку функције на којима су били именовани, престало је мировање радног односа у Центру за социјални рад „Лозница“.

У периоду од 01.01.2025. године до 31.12.2025. године у Служби за правне послове је урађено 88 извештаја по захтеву/замолници других институција/центра за социјални рад, као и 4 одговора на захтев за приступ информацијама од јавног значаја. Такође је достављено 144 захтева другим институцијама за достављање извештаја. Издато је укупно 2070 уверења, од тога 665 за родитељски додатак. Донето је укупно 1915 решења, од тога 1210 су решења за једнократне новчане помоћи. Покренуто је четири поступка ванредног преиспитивања опште подобности хранитеља и 13 редовног преиспитивања опште подобности хранитеља. Извршена је 31 пријаве пребивалишта грађана на адресу Центра за социјални рад. Поднето је укупно 9 тужбе за потпуно лишење родитељског права родитеља и 9 предлога за потпуно лишење пословне способности одраслог/старијег лица. Захтева за остваривање права на додатак за помоћ и негу другог лица по захтеву странке било је укупно 156. За 56 корисника ово право је престало, а 41 захтев је одбијен. Право на додатак за помоћ и негу другог лица остварило је 565 корисника. Урађено је 17 одговора на жалбе другостепеном органу. Право на једнократну новчану помоћ о чијем обезбеђивању се стара јединица локалне самоуправе остварило је укупно 1145 корисника, док је у 65 захтева одбијено. Закључно са даном 31.12.2025. године према евиденцији Центра за социјални рад „Лозница“ укупан број појединаца и породица који остварују право на новчану социјалну помоћ је 429, док је у истом периоду за њих 46 престало ово право. Средства се обезбеђују из буџета Републике Србије.

Служба за помоћ и негу у кући има једног стручног радника на услугама у заједници који обавља и послове руководиоца и две неговатељице/домаћице. Услуга помоћ у кући спада у групу

дневних услуга у заједници и обухвата активности које подржавају боравак корисника у породици и непосредном окружењу. Доступна је одраслим и старијим лицима и особама са инвалидитетом која имају пребивалиште на територији града Лознице, имају ограничења физичких и психичких способности услед којих нису у стању да независно живе у својим домовима без редовне помоћи у активностима дневног живота, неге и надзора при чему је породична подршка недовољна или није расположива, имају минимално потребну условност дома за пружање услуге и који поднесу захтев за коришћење услуге, односно уколико старатељ у име лица које се налази под старатељством поднесе захтев за коришћење услуге. Приоритет у обезбеђивању доступности услуге имају особе у старијем добу (жене старије од 60 година, а мушкарци старији од 65 година) које имају ограничења физичких и психичких способности услед којих нису у стању да независно живе у својим домовима без редовне неге и надзора, а која живе сама у домаћинству или с другим лицем неспособним за пружање помоћи. Активности услуге обухватају: помоћ у обезбеђивању исхране која укључује, по потреби, набавку намирница, обезбеђивање готових оброка, припрему лаких оброка, припрему освежавајућих напитака, помоћ при храњењу; помоћ у одржавању личне хигијене и хигијене стана укључујући, по потреби, помоћ при облачењу и свлачењу, обављању физиолошких потреба, умивању, купању, прању косе, чешљању, бријању, сечењу ноктију, прању и одржавању постелине, одеће и обуће, одржавању чистоће просторија, судова и уређаја у домаћинству; помоћ у загревању просторија укључујући, по потреби, ложење ватре, чишћење пећи, помоћ у набавци огрева; помоћ у задовољавању социјалних, културно-забавних и других потреба укључујући помоћ при кретању унутар и ван куће, набавку новина и књига, иницирање социјалних контаката и укључивање корисника у пригодне културне активности у јединици локалне самоуправе, старање о плаћању рачуна за електричну енергију, телефон, комуналије и сл.; посредовање у обезбеђивању различитих врста услуга, укључујући, по потреби, посредовање у поправци водоводних, електричних и других инсталација, столарије, уређаја за домаћинство, кречење стана и друге услуге; набавку и надгледање узимања лекова и примену савета прописаних од стране квалификованих медицинских стручњака и одвођење на лекарске прегледе. У периоду од 01.01.2025. године до 31.12.2025. године ову услугу је користило 20 корисника.

У Дневном боравку за децу, омладину и одрасле са сметњама у развоју „Сунце“ раде два стручна радника на услугама у заједници од којих један обавља и послове руководиоца, један стручни сарадник на услугама у заједници и спремачица. Корисници услуге дневног боравка су деца, млади и одрасли са одређеним степеном телесног инвалидитета и интелектуалним потешкоћама у развоју. Овом услугом обезбеђена им је исхрана, нега, брига, васпитно-образовни рад, радно-окупационе, рекреативне и културно-забавне активности, а све у складу са њиховим индивидуалним способностима, склоностима и интересовањима. На дан 31.12.2025. године ову услугу је користило 16 корисника.

У свом раду Центар примењује стандарде за вођење случаја прописане Правилником о организацији, нормативима и стандардима рада центра за социјални рад и дужан је да води евиденцију и документацију у електронском облику у јединственом систему за заштиту и аутоматизацију инструмената социјалне заштите (СОЗИС), коришћењем података из регистра Социјална карта, у складу са законом и овим Правилником.

2. ПРИХОДИ И РАСХОДИ

Основ за састављање финансијског извештаја за период од 01.01.2025. године до 31.12.2025. године је Образац број 5 – Извештај о извршењу буџета, који се доставља Министарству за рад, запошљавање, борачка и социјална питања до 10.01.2026. године (члан 6. став 1. Уредбе о буџетском рачуноводству, „Сл. гласник РС“, бр. 125/2003, 12/2006 и 27/2020), односно Министарству финансија (члан 11. став 1. Правилника о начину припреме, састављања и подношења финансијских извештаја корисника буџетских средстава, „Сл. гласник РС“, 78/2025). Према Методологији за састављање периодичних извештаја о пословању, финансијски извештај Центра за социјални рад „Лозница“ за период од I до XII месеца 2025. године састоји се од следећих табела:

Табела бр. 1. - Биланс прихода и расхода

у .000,⁰⁰ динара

Р. бр.	Категорија	Позиција	Остварено у периоду I-XII/2024. године	Планирано за период I-XII/2025. године	Планирано за 2025. годину	Остварено у периоду I-XII/2025. године	Индекс 7/6	Индекс 7/5	Индекс 7/4
1.	2.	3.	4.	5.	6.	7.	8.	9.	10.
1.		ТЕКУЋИ ПРИХОДИ	100.196	116.012	116.012	109.235	0.95	0.95	1.09
1.1	71	Порези							
1.2	72	Социјални доприноси							
1.3	73	Донације и трансфери	-	10	10	-	-	-	-
1.4	74	Други приходи	145	150	150	167	1.12	1.12	1.16
1.5	75	Меморандумске ставке за рефундацију расхода					-	-	-
1.6	76	Трансфери између буџетских корисника на истом нивоу	-			-	-	-	-
1.7	77	Приходи из буџета	100.051	115.852	115.852	109.068	0.95	0.95	1.09
2.		ПРИМАЊА ОД ПРОДАЈЕ НЕФИНАНС. ИМОВИНЕ							
2.1	81	Примања од продаје осн. средстава							
2.2	82	Примања од продаје залиха							
2.3	83	Примања од продаје драгоцености							
2.4	84	Примања од продаје прир. имовине							
3.		ПРИМАЊА ОД ЗАДУЖИВАЊА И ПРОДАЈЕ ФИН. ИМОВИНЕ							
3.1	91	Примања од задуживања							
3.2	92	Примања од продаје фин. имовине							
3.3	99	Контра књижење – примања од задуж. и продаје финанс. имовине							
4.		ТЕКУЋИ РАСХОДИ	99.092	115.462	115.462	108.812	0.95	0.95	1.10
4.1	41	Расходи за запослене	48.022	54.636	54.636	52.926	0.97	0.97	1.11
4.2	42	Коришћење услуга и роба	31.211	39.482	39.482	35.565	0.90	0.90	1.14
4.3	43	Амортизација и употреба ср. за рад							
4.4	44	Отплата камата и пратећи трошкови задуживања							
4.5	45	Субвенције							
4.6	46	Донације, дотације и трансфери							
4.7	47	Соц. осигурање и соц. заштита	18.977	20.965	20.965	20.122	0.96	0.96	1.06
4.8	48	Остали расходи	882	379	379	199	0.53	0.53	0.23
4.9	49	Админ. трансфери из буџета							
5.		ИЗДАЦИ ЗА НЕФИНАНС. ИМОВИНУ	1.067	550	550	493	0.90	0.90	0.47
5.1	51	Основна средства	1.067	550	550	493	0.90	0.90	0.47
5.2	52	Залихе							
5.3	53	Драгоцености							
5.4	54	Природна имовина							
5.5	55	Нефинанс. имовина која се финансира из ср. за реализ. НИП							
6.		ИЗДАЦИ ЗА ОТПЛАТУ ГЛАВНИЦЕ И НАБАВКУ ФИНАНСИЈСКЕ ИМОВИНЕ							
6.1	61	Отплата главнице							
6.2	62	Набавка финансијске имовине							
6.3	69	Контра књижење – издаци за отплату главнице и набавку финанс. имовине							
7.		УТВРЂИВАЊЕ РЕЗУЛТАТА ПОСЛОВАЊА	113	113	113	43	0.38	0.38	0.38
8.		Нераспоређен вишак прихода из ранијих година	76	113	113	113	1.00	1.00	1.49
9.		Вишак прихода и примања - буџетски суфицит	37	-	-		-	-	-
10.		Мањак прихода и примања - буџетски дефицит				70	-	-	-
11.		Кориговање вишка, односно мањка прихода и примања							
12.		Покриће извршених издатака из текућих прихода и примања							
13.		Вишак прихода и примања - суфицит							
14.		Мањак прихода и примања - дефицит							
15.		Вишак прихода и примања - суфицит (за пренос у наредну годину)					-	-	-

У табели број 1 су приказани укупни приходи и примања и расходи и издаци из свих извора финансирања у периоду од I до XII месеца 2025. године. Подаци показују да укупни приходи износе 109.235 хиљада динара и то:

- буџет Републике Србије 67.280 динара (плате и материјални 40.633 хиљада динара, и подршка раду хранитеља - социјална заштита 26.016 хиљаде динара, права корисника-социјална заштита 488 хиљаде динара и подршка раду установа 143 хиљаде динара);
- буџет града Лознице 41.789 хиљада динара;
- остали приходи 167 хиљада динара (учешће корисника у трошковима услуге помоћ у кући).

У укупним приходима се не могу приказати неутрошена средства пренета из 2024. године у износу од 113 хиљада динара, већ се воде као нераспоређени вишак прихода из ранијих година.

За наведени период укупни расходи износе 109.305 хиљада динара и чине их:

1) Расходи за запослене укупно 52.926 хиљада динара:

- буџет Републике Србије 38.563 хиљада динара (плате по основу цене рада 32.925 хиљаде, доприноси на терет послодавца 4.988 хиљада, поклони деци запосленима 39 хиљада, превоз на посао и са посла запослених 449 хиљада и јубиларне награде 162 хиљаде)
- буџет града Лознице 14.363 хиљада динара (плате по основу цене рада 11.766 хиљада, доприноси на терет послодавца 1.783 хиљаде, поклони деци запослених 12 хиљада, отпремнине при одласку у пензију 490 хиљада, превоз на посао и са посла запослених 233 хиљада динара и јубиларне награде 79 хиљада)

2) Коришћење услуга и роба укупно 35.565 хиљада динара (стални трошкови 2.621 хиљада, трошкови путовања у земљи 799 хиљада, услуге по уговору 29.405 хиљада - добављачи 4.140 хиљада, хранитељи-накнада за рад 25.265 хиљада, специјализоване услуге 341 хиљада, текуће поправке и одржавање 663 хиљада и материјал 1.736 хиљада динара)

3) Накнаде за социјалну заштиту укупно 20.122 хиљаде динара:

- накнаде из буџета за децу и породицу 1.335 хиљада (буџет Републике Србије 488 хиљада, буџет града Лознице 751 хиљада динара)
- накнада за погребне трошкове 464 хиљаде динара
- превоз штићеника-ученика 919 хиљаде динара
- накнаде за становање и живот 681 хиљада динара (буџет Републике Србије 488 хиљаде динара, буџет града Лознице 193 хиљада динара)
- накнаде за социјалну заштиту-једнократне помоћи 16.723 хиљада динара

4) Порези и обавезне таксе 30 хиљада динара за трошкове регистрације службеног возила и судске таксе;

5) Новчане казне и пенали 169 хиљада динара (26 хиљада из буџета града и 143 хиљаде из буџета републике)

6) Административна опрема 493 хиљаде динара за набавку намештаја и рачунарске опреме.

Подаци показују да су укупни приходи за 43 хиљаду већи од укупних расхода. То су неутрошена средства уплаћена од стране корисника за трошкове услуге помоћ у кући на дан 31.12.2025. године.

2а. Приходи из буџета града Лознице

Табела бр. 2. - Приходи из буџета града Лознице

у .000,⁰⁰ динара

Р. бр.	Врста/основ прихода из буџета града Лознице	Остварено у периоду I-XII/2024 године	Планирано за период I-XII/2025 године	Планирано за 2025. годину	Остварено у периоду I-XII/2025 године	Индекс 6/5	Индекс 6/4	Индекс 6/3
1.	2.	3.	4.	5.	6.	7.	8.	9.
	Зараде 41	12.442	15.122	15.122	14.363	0.95	0.95	1.16
1.	411 нето плате	10.634	12.294	12.294	11.766	0.96	0.96	1.11
	412 допр.послодавац	1.611	1.863	1.863	1.783	0.96	0.96	1.11
	413 нагр.запослен.пакет.	12	30	30	12	0.40	0.40	1.00
	414 испл.бол.преко ф.	-	-	-	-	-	-	-
	414 отпремнине	-	550	550	490	0.89	0.89	-
	415 прев. запослених	185	295	295	233	0.79	0.79	1.26
	416 јубиларне награде	-	90	90	79	0.88	0.88	-
	Стални трошкови 421	1.541	2.008	2.008	1.680	0.84	0.84	1.09
2.	4211 тр. платног промета	114	170	170	163	0.96	0.96	1.43
	4212 енергетске услуге	1.118	1.400	1.400	1.157	0.83	0.83	1.04
	4213 комуналне услуге	152	220	220	200	0.91	0.91	1.32
	4214 усл. комуникација	83	128	128	88	0.69	0.69	1.06
	4215 трош. осигурања	47	60	60	44	0.74	0.74	0.94
	4216 закуп ост. простора	27	30	30	27	0.90	0.90	1.00
3.	Трошкови путовања 422	597	600	600	599	1.00	1.00	1.01
	4221 тр. сл.пут. у земљи	597	600	600	599	1.00	1.00	1.01
4.	Услуге по уговору 423	2.110	4.200	4.200	3.941	0.94	0.94	1.87
	4232 компјут. услуге	110	150	150	122	0.82	0.82	1.11
	4233 усл.образ. и усаврш.	194	200	200	195	0.98	0.98	1.01
	4235 стручне услуге	-	100	100	18	0.18	0.18	-
	4237 репрезентација	126	100	100	4	0.04	0.04	1.26
	4239 ост. опште услуге	1.680	3.650	3.650	3.602	0.99	0.99	2.15
5.	Специјализоване усл. 424	413	230	230	197	0.86	0.86	0.48
	4243 медицинске услуге	24	30	30	28	0.94	0.94	1.17
	4249 специјализоване ус.	389	200	200	169	0.85	0.85	0.44
	Текуће попр.и одрж. 425	934	930	930	494	0.54	0.54	0.53
6.	4251 одржавање зграда	867	760	760	344	0.46	0.46	0.40
	4252 одржавање опреме	67	170	170	150	0.89	0.89	2.24
7.	Материјал 426	1.206	3.380	3.380	1.094	0.33	0.33	0.91
	4261 канц. материјал	310	310	310	235	0.76	0.76	0.76
	4264 матер. за саобраћај	200	200	200	200	1.00	1.00	1.00
	4266 матер.за образ.	80	60	60	-	-	-	-
	4268 матер. за хиг. и уг.	91	2.480	2.480	431	0.18	431	4.74
	4269 остали материјал	525	330	330	228	0.69	0.69	0.44
8.	Социјална заштита 472	18.036	19.700	19.700	18.883	0.96	0.96	1.05
	4723 см. у уст. хр. пор.	213	250	250	62	0.25	0.25	0.30
	4723 опрмање стана- осам.	185	300	300	140	0.47	0.47	0.76
	4723 ургентни смештај	212	200	200	139	0.70	0.70	0.66
	4723 смештај у прихваг.	-	250	250	242	0.97	0.97	-
	4726 погребни трошкови	531	700	700	464	0.67	0.67	0.88
	4727 превоз штићеника	824	950	950	919	0.97	0.97	1.12
	4728 домаћин соц. стан.	80	100	100	104	1.04	1.04	1.30
	4728 соц. стан.- грејање	36	200	200	90	0.45	0.45	2.50
	4729 једнократне.помоћи	11.997	12.370	12.370	12.362	1.00	1.00	1.03
	4729 једнокр. пом. Г.В.	3.958	4.380	4.380	4.361	1.00	1.00	1.11
9.	Порези, обав. таксе 482	12	20	20	19	0.95	0.95	1.59
	4821- остали порези	10	10	10	9	0.90	0.90	0.90
	4822- обавезне таксе	2	10	10	10	1.00	1.00	5.00
10.	Новч. казне и пенали 483	810	200	200	26	0.13	0.13	0.04
	4831-новчане казне и пенали по реш. судова	810	200	200	26	0.13	0.13	0.04
11.	Основна средства 51	1.067	550	550	493	0.90	0.90	0.47
	5122 машине и опрема	1.067	550	550	493	0.90	0.90	0.47
УКУПНО:	Трансфер средстава I-XII/2025	39.168	46.940	46.940	41.789	0.89	0.89	1.07

Табела број 2 садржи структуру остварених прихода и расхода из буџета града Лознице у периоду од I до XII месеца 2025. године у односу на планирана средства за текућу годину за период извештавања текуће године, као и у односу на исти период претходне године. Укупни приходи, односно трошкови за планиране услуге и права о којима Центар за социјални рад „Лозница“ одлучује по одлуци оснивача у периоду извештавања извршавају се у оквиру плана. Односи остварених и планираних средстава изражени су индексима који показују ниво извршења планираних параметара.

Зараде и накнаде запосленима су извршене у износу од 95% у односу на план за 2025. годину. Извршење није 100% због одласка у пензију запослене на пословима водитеља случаја.

Стални трошкови су извршени у износу од 84% у односу на план за 2025. годину и то:

- трошкови платног промета
- струја за Центар и објекат Дневни боравак „Сунце“,
- грејање пословног простора Центра и Дневног боравка „Сунце“,
- комуналне услуге-смеће,
- градско земљиште ЈП „ЛОЗНИЦА РАЗВОЈ“,
- трошкови комуникација-фиксна мрежа,
- трошкови комуникација-мобилна мрежа,
- интернет и слично у Дневном боравку „Сунце“,
- закуп осталог простора.

Трошкови службеног путовања у земљи, односно дневнице на службеном путовању, у извештајном периоду реализоване су у износу од 100% у односу на план за 2025. годину. Овде је важно истаћи да стручни радници и возач Центра одлазе на службени пут у следећим ситуацијама: смештај деце, младих, одраслих и старијих лица у установу социјалне заштите; редовне/ванредне посете корисницима/штићеницима у установи социјалне заштите по позиву установе; у улози водитеља случаја или старатеља одлазак на рочишта у друге градове по позиву суда; стручно усавршавање запослених, односно одлазак на обуке, семинаре, конференције, округле столове, трибине и слично, при чему стручни радници имају законску обавезу да се стручно усавршавају и на тај начин стичу знања и вештине у социјалној заштити и прикупљају бодове за обнову лиценце за рад; одлазак супервизора на супервизијске састанке у Републички завод за социјалну заштиту, чиме три супервизора стичу знања и вештине за обављање супервизијских послова и прикупљају бодове за обнову лиценце за супервизијске послове и у другим случајевима. Према Посебном колективном уговору за социјалну заштиту у Републици Србији („Сл. гласник РС“, бр. 29/2019, 60/2020 и 88/2023), трошкови службеног путовања се исплаћују запосленом у висини од 5% просечне месечне зараде по запосленом у Републици, према последњем објављеном податку републичког органа надлежног за послове статистике.

Услуге по уговору су извршене у износу од 94% у односу на план за 2025. године. Средства су у највећем делу реализована за услуге усавршавања и образовања запослених, услуге физичко-техничког обезбеђења и ангажовање лица по уговору о привременим и повременим пословима.

Специјализоване услуге су реализоване у износу од 95% у односу укупан план за 2025. годину. Средства су реализована за услуге обављања послова организовања заштите од пожара у складу са Законом о заштити од пожара и за медицинске услуге, односно санитарне прегледе запослених у Дневном боравку „Сунце“.

Текуће поправке и одржавање су реализовани у износу од 54% у односу на планирана средства за 2025. годину. За ове намене нису у потпуности утрошена средства јер је за адаптацију централног хола у децембру 2025. године много било потребно ного мање срдстава од планираних.

Материјал, односно трошкови за материјал су извршени у износу од 33% у односу на план за 2025. годину. Извршење је доста мање од планираног због јавне набавке хране, односно obroка за кориснике услуге дневни боравак која је реалозована тек половином августа 2025. године, а планирана су за целу 2025. годину. Такође у Дневном боравку „Сунце“ није реализована набавка материјала за образовање.

Накнаде за социјалну заштиту су вршене према захтевима и реализоване су у износу од 96% у односу на планирана средства за 2025. годину. За одређене накнаде за социјалну заштиту не могу се тачно предвидети средства, а највеће извршење је за једнократне новчане помоћи.

Порези, обавезне таксе, казне и пенали реализована су 95% у односу на план за 2025.годину. Извршење је било за регистрацију службеног возила и судске таксе.

Новчане казне и пенали по решењу судова, за ове намене извршена су средства у износу од 13% у односу на укупан план за 2025. годину.

Основна средства - машине и опрема – средства су реалзивана у износу од 90% на план за 2026.годину. Набављена је административна опрема, односно намештај и рачунарска опрема.

Сви поменути трошкови су извршени у оквиру планираних за извештајни период, у сагласности са оснивачем.

Табела бр. 2а - Намена средстава из буџета града Лознице

у .000,⁰⁰ динара

Редни број	Врста/основ прихода из буџета града Лознице	Остварено у периоду I-XII/2025. године	Намена/уtroшак средстава из буџета града Лознице
1.	2.	3.	4.
1.	Трансфер средстава из буџета града Лознице	<u>14.363</u> 11.766 1.783 12 490 233 79	Зараде и накнаде запосленима-укупно Нето зараде за 8 запослених, финансирање из буџета града Доприноси на терет послодавца - ПИО, здравство Поклони за децу запослених, новогодишњи пакетићи Отпремина при одласку у пензију Превоз запослених на посао и са посла Јубиларне награде запосленима
2.	Трансфер средстава из буџета града Лознице	<u>1.680</u> 163 372 785 41 44 86 29 40 18 31 44 27	Стални трошкови-укупно Трошкови платног промета Електрична енергија за ЦСР и ДБ „Сунце“ Грејање пословног простора ЦСР и ДБ „Сунце“ Вода и канализација Дератизација Комуналне услуге-одвоз отпада ЈСП-градско земљиште Трошкови комуникација-фиксни телефон Трошкови комуникација-мобилна мрежа Интернет и слично Трошкови осигурања Закуп осталог простора
3.	Трансфер средстава из буџета града Лознице	<u>599</u> 599	Трошкови путовања Трошкови службених путовања у земљи
4.	Трансфер средстава из буџета града Лознице	<u>3.941</u> 88 34 195 18 4 3.602	Административне услуге-одржавање рачунара Услуге одржавања софтвера Услуге одржавања рачунара Услуге образовања и усавршавања запослених Остале стручне услуге Репрезентација Остале опште услуге
5.	Трансфер средстава из буџета града Лознице	<u>197</u> 28 169	Специјализоване услуге Медицинске услуге Остале специјализоване услуге
6.	Трансфер средстава из буџета града Лознице	<u>494</u> 344 150	Текуће поправке зграда и опреме Текуће поправке и одржавање зграда и објеката Текуће поправке и одржавање опреме
7.	Трансфер средстава из буџета града Лознице	<u>1.095</u> 235 200 - 51 381 228	Материјал-укупно Административни материјал Материјали за саобраћај Материјал за образовање Материјал за хигијену Храна Материјал за посебне намене
8.	Трансфер средстава из буџета града Лознице	<u>18.884</u> 62 139 242 140 464 919 90 104 12.362 4.361	Накнаде за социјалну заштиту по одлуци града Опрема и превоз у установу соц. заштите или у хр. породицу Интервентни смештај у хранитељску породицу Смештај у прихватилиште Осамостаљивање штићеника Погребни трошкови корисника НСП Превоз штићеника (ученика), месечне карте Накнада за домаћина социјалног становања Електрична енергија за соц. становање у сезони грејања Једнократне новчане помоћи Увећане новчане помоћи по одлуци Г. Већа
9.	Трансфер средстава из буџета града Лознице	<u>19</u> 9 10	Порези, обавезне таксе, казне, пенали и камате Остали порези Обавезне таксе
10.	Трансфер средстава из буџета града Лознице	<u>26</u> 26	Новчане казне и пенали по решењу судова Новчане казне и пенали по решењу судова
11.	Трансфер средстава из буџета града Лознице	<u>493</u> 493	Основна средства Административна опрема
УКУПНО:	Укупно I-XII/2025	41.789	Социјална заштита неklasификована на другом месту

Табела број 2а приказује намену средстава трансферисаних из буџетских средстава града Лознице. Сви поменути трошкови су извршени у оквиру планираних за извештајни период, у сагласности са оснивачем.

3. БИЛАНС СТАЊА

Табела бр. 3 - Биланс стања

у .000,⁰⁰ динара

Редни број	Категорија	Позиција	Стање на дан 31.12.2024. године	Стање на дан 31.12.2025. године	Индекс 5/4
1.	2.	3.	4.	5.	6.
		А К Т И В А			
1.			11.862	11.092	0.94
2.		А. НЕФИНАНСИЈСКА ИМОВИНА			
3.	01	Нефинансијска имовина у сталним средствима	11.862	11.092	0.94
4.	02	Нефинансијска имовина у залихама			
5.		Б. ФИНАНСИЈСКА ИМОВИНА	8.709	9.602	1.11
6.	11	Дугорочна финансијска имовина			
7.	12	Новчана средства, племенити метали, хартије од вредности, потраживања и краткорочни пласмани	251	301	1.20
8.	13	Активна временска разграничења	8.458	9.301	1.10
9.		УКУПНА АКТИВА (2+5)	20.571	20.694	1.01
10.	351	Ванбилансна актива			
		ПАСИВА			
11.					
12.		А. ОБАВЕЗЕ	8.596	9.559	1.12
13.	21	Дугорочне обавезе			
14.	22	Краткорочне обавезе			
15.	23	Обавезе по основу расхода за запослене	6.221	6.908	1.11
16.	24	Обавезе по основу осталих расхода, изузев расхода за запослене	1.692	1.514	0.90
17.	25	Обавезе из пословања	545	879	1.62
18.	29	Пасивна временска разграничења	138	258	0.22
19.		Б. КАПИТАЛ, УТВРЂИВАЊЕ РЕЗУЛТАТА ПОСЛОВАЊА И ВАНБИЛАНСНА ЕВИДЕНЦИЈА	11.975	11.135	0.93
20.	31	Капитал	11.862	11.092	0.94
21.	32	Утврђивање резултата пословања	113	43	0.38
22.	33	Добити које су резултат промене вредности			
23.	34	Друге промене у обиму			
24.		УКУПНА ПАСИВА (12+19)	20.571	20.694	1.01
25.	352	Ванбилансна пасива			

Табела број 3 приказује стање нефинансијске и финансијске имовине у активи и стање капитала у пасиви од 20.694 хиљада динара и то:

- Основна средства од 11.092 хиљада динара: у 2025. године извршена су услагања у основна средства где је набљена опрема у износу од 493 хиљаде динара. Центар је од стране Удружења правника социјалне заштите „Аргумент“ имао донацију једног таблет рачунара у вредности од 22 хиљаде динара и од удружења „Срби са Дрине“ донацију једног караоке звучника за кориснике услуге Дневног боравка „Сунце“ у износу од 26 хиљада динара. На основу извештаја пописних комисија за 2025. годину отписана је застарела и неупотребљива опрема, па је самим тим у извештајном периоду за 2025. годину у односу на исти период 2024. године вредност основних средстава мања.
- Финансијска имовина од 9.602 хиљаде динара у коју спадају обрачунати неплаћени расходи и издаци у износу од 9.301 хиљаду динара и 301 хиљада динара као стања на евиденционим рачунима Центра (43 хиљада динара) и потраживања и аванси (258 хиљада динара).

Укупна пасива износи 20.694 хиљада динара и то: капитал 11.092 хиљаде динара, утврђивање резултата пословања 43 хиљаде динара, обавезе 9.559 хиљада динара (обавезе према запосленима 6.908 хиљада, обавезе по основу социјалне помоћи из буџета 1.514 хиљада динара, обавезе према добављачима 879 хиљаде динара, пасивна временска разграничења 258 хиљада динара).

4. ГОТОВИНСКИ ТОКОВИ

Табела бр. 4 - Новчани токови

у .000,⁰⁰ динара

Редни број	Позиција	Остварено у периоду I-XII/2024. године	Остварено у периоду I-XII/2025. године	Индекс 4/3
1.	2.	3.	4.	5.
1.	НОВЧАНИ ПРИЛИВИ (2+3+4)	100.196	109.235	1.09
2.	Текући приходи	100.196	109.235	1.09
3.	Примања од продаје нефинансијске имовине			
4.	Примања од задуживања и продаје финансијске имовине			
5.	НОВЧАНИ ОДЛИВИ (6+7+8)	100.159	109.305	1.10
6.	Текући расходи	100.159	109.305	1.10
7.	Издаци за нефинансијску имовину			
8.	Издаци за отплату главнице и набавку финансијске имовине			
9.	ВИШАК/МАЊАК НОВЧАНИХ ПРИЛИВА (1-5)	37	-70	
10.	САЛДО ГОТОВИНЕ НА ПОЧЕТКУ ПЕРИОДА	76	113	1.49
11.	Кориговани приливи за примљена средства у обрачуну			
12.	Кориговани одливи за исплаћена средства у обрачуну			
13.	САЛДО ГОТОВИНЕ НА КРАЈУ ОБРАЧУНСКОГ ПЕРИОДА (10+11-12)	113	43	0.38

У табели број 4 приказани су новчани приливи и новчани одливи у текућој години у односу на извештајни период претходне године, као и салда готовине на крају обрачунских периода. Салдо у износу од 43 хиљаде динара су средства на евиденционом рачуну, односно средства уплаћена од стране корисника за трошкове услуге помоћ у кући која нису утрошена.

5. ПОТРАЖИВАЊА

Табела бр. 5 – Потраживања, стање на дан 31.12.2024. године

у .000,⁰⁰ динара

Р. бр.	Дужници	Износ потраживања (4+5)	од тога:		Доње - старост доспелих потраживања	
			доспело ненаплаћено (6+7)	недоспело (отворено) ненаплаћено	до 1 године	преко 1 године
1.	2.	3.	4.	5.	6.	7.
1.	Физичка лица	138	138		138	
2.	Привредни субјекти					
3.	Јавни сектор					
4.	Остали					
УКУПНО:		138	138		138	

Табела бр. 5а – Потраживања, стање на дан 31.12.2025. године

у .000,⁰⁰ динара

Р. бр.	Дужници	Износ потраживања (4+5)	од тога:		Доње - старост доспелих потраживања	
			доспела ненаплаћена (6+7)	недоспела (отворена) ненаплаћена	до 1 године	преко 1 године
1.	2.	3.	4.	5.	6.	7.
1.	Физичка лица	88	88		88	
2.	Привредни субјекти	21	21		21	
3.	Јавни сектор	149	149		149	
4.	Остали					
УКУПНО:		258	258		258	

Табеле број 5 и 5а показују потраживања на дан 31.12.2025. године. Према књиговодственој евиденцији, Центар за социјални рад „Лозница“ је имао укупна потраживања у износу од 258 хиљада динара и то: потраживања од запослених у износу од 21 хиљада динара за неутрошена средства за нафтне деривате, аванси за набавку материјала у износу од 21 хиљаду, 67 хиљада динара потраживања од корисника услуге помоћ у кући за период јануар-децембар 2025. године, као и потраживање од фонда за здравствено осигурање за боловање преко 30 дана за месец децембар 2025. године у износу од 149 хиљада динара.

Табела бр. 5б - Наплата потраживања

у .000,⁰⁰ динара

Р. бр.	Делатност (услуга)	Период Године			Период Године		
		фактурисана реализација	наплаћена реализација	наплата потраживања (4/3)*100	фактурисана реализација	наплаћена реализација	наплата потраживања (7/6)*100
1.	2.	3.	4.	5.	6.	7.	8.
1.							
2.							
3.							
...							
....							
УКУПНО:							

Табела бр. 5в - Стисак најзначајнијих дужника

у .000,⁰⁰ динара

Дужници		Износ потраживања	Време доспећа потраживања на наплату
1.	2.	3.	4.
Физичка лица	1.		
	2.		
	3.		
	...		
		
Привредни субјекти	1.		
	2.		
	3.		
	...		
		
Јавни сектор	1.		
	2.		
	3.		
	...		
		
Остали	1.		
	2.		
	3.		
	...		
		

6. ОБАВЕЗЕ

Табела бр. 6 – Обавезе, стање на дан 31.12.2024. године

у .000,⁰⁰ динара

Р. бр.	Добављач/поверилац	Износ обавеза (4+5)	од тога:		Доцње - старост доспелих обавеза	
			доспеле неплаћене (6+7)	недоспеле неплаћене	до 1 године	преко 1 године
1.	2.	3.	4.	5.	6.	7.
1.	Физичка лица	5.268	5.268		5.268	
2.	Привредни субјекти	568	568		568	
3.	Јавни сектор					
4.	Остали	1.413	1.413		1.413	
УКУПНО:		7.249	7.249		7.249	

Табела бр. 6а – Обавезе, стање на дан 31.12.2025. године

у .000,⁰⁰ динара

Р. бр.	Добављач/поверилац	Износ обавеза (4+5)	од тога:		Доцње - старост доспелих обавеза	
			доспеле неплаћене (6+7)	недоспеле неплаћене	до 1 године	преко 1 године
1.	2.	3.	4.	5.	6.	7.
1.	Физичка лица	6.908	6.908		6.908	
2.	Привредни субјекти	879	879		879	
3.	Јавни сектор					
4.	Остали	1.772	1.772		1.772	
УКУПНО:		9.559	9.559		9.559	

Табела број 6а приказује обавезе у периоду од 01.01.2025. године до 31.12.2025. године. Према подацима наведеним у табели, Центар за социјални рад „Лозница“ је имао укупне обавезе у износу од 9.559 хиљада динара и то:

- Обавезе према запосленима 6.908 хиљада динара,,
- обавезе према добављачима 879 хиљада динара
- обавезе по основу социјалне помоћи из буџета, аванси, обрачунати неплаћени приходи и остала пасивна разграничења 1.772 хиљада динара.

Табела бр. 66 - Списак најзначајнијих добављача/поверилаца

у .000,⁰⁰ динара

Дужници		Износ обавезе	Време доспећа обавезе за плаћање
1.	2.	3.	4.
Физичка лица	1.		
	2.		
	3.		
	...		
	...		
Привредни субјекти	1.	Добављачи	879
	2.		31.01.2026.
	3.		
	...		
	...		
Јавни сектор	1.		
	2.		
	3.		
	...		
	...		
Остали	1.		
	2.		
	3.		
	...		
	...		

ба. Кредитна задуженост

Центар за социјални рад „Лозница“ у периоду од 01.01.2025. године до 31.12.2025. године није био кредитно задужен.

7. ИНВЕСТИЦИОНА АКТИВНОСТ

Табела бр. 7 - Инвестициона активност

у .000,⁰⁰ динара

Р. бр.	Опис/назив пројекта	укупна вредност инвестиције	реализовано у претходним годинама 2024.	планирана реализација од I-XII/2025. години	планирана реализација у периоду 2025. године	реализовано у периоду од I-XII/2025 године	индекс 7/6	индекс 7/5
1.	2.	3.	4.	5.	6.	7.	8.	9.
1.	Објекти (1а+1б+1в+...)			-	-	-	-	-
1а	Капитално одрж. зграда			-	-	-	-	-
1б							
1в							
...							
...							
...							
2.	Опрема (2а+2б+2в+...)	1.560	1.067	550	550	493	0.90	0.90
2а	Административна опрема	1.560	1.067	550	550	493	0.90	0.90
2б							
2в							
...							
...							
...							
3.	Остало (3а+3б+3в+...)	-						
3а							
3б							
3в							
...							
...							
...							
УКУПНО (1+2+3):		1.560	1.067	550	550	493	0.90	0.90

Табела број 7 показује да Центар за социјални рад „Лозница“ у периоду од 01.01.2025. године до 31.12.2025. године је имао инвестиције у вредности ид 493 хиљаде динара у административну опрему и то за набавку 3 рачунара са важећом лиценцом и 1 мултифункционалног штампача као и пријемног пулта и ормана за архиву.

8. ЈАВНЕ НАБАВКЕ

Табела бр. 8 - Јавне набавке

у .000,⁰⁰ динара

Р. бр.	ПОЗИЦИЈА	остварено у периоду I-XII/2024. године	планирано за период I-XII/2025. године	планирано за 2025. годину	остварено у периоду I-XII/2025. године	индекс 6/5	индекс 6/4	индекс 6/3
1.	2.	3.	4.	5.	6.	7.	8.	9.
1.	Добра (1а+1б+1в+...)	-	2.400	2.400	-	-	-	-
1а	Храна - оброк за кориснике Д.боравка	-	2.400	2.400	-	-	-	-
1б							
1в							
...							
...							
...							
2.	Услуге (2а+2б+2в+...)	1.067	1.300	1.300	1.300	1.00	1.00	1.22
2а	Административна опрема	1.067	-	-	-	-	-	-
2б	Услуге чишћења		1.300	1.300	1.300	1.00	1.00	1.22
2в							
...							
...							
...							
3.	Радови (3а+3б+3в+...)							
3а							
3б							
3в							
...							
...							
...							
4.	Остало (4а+4б+4в+...)							
4а							
4б							
4в							
...							
...							
...							
УКУПНО (1+2+3+4):		1.067	3.700	3.700	1.300	0.36	0.36	1.22

Табела број 8 показује да је Центар за социјални рад „Лозница“ у периоду од 01.01.2025. године до 31.12.2025. године имао јавну набавку услуге чишћења просторија Центра у износу од 1.300 хиљада динара, спроведену преко Портала јавних набавки.

Планирана јавна набавка за набавку једног obroка (доручка) за кориснике услуге Дневног боравка „Сунце“ спроведена је половином августа 2025. године. Због продуженог поступка јавне набавке и временског периода који је протекао, процењена вредност набавке је много мања од планиране и набавка је спроведена као набавка на коју се закон не примењује, а не преко Портала јавних набавки како је планирано.

9. ЗАРАДЕ И ДРУГА ЛИЧНА ПРИМАЊА

Табела бр. 9 - Трошкови зарада и других личних примања

у .000,00 динара

Р. бр.	Лична примања	остварено у периоду I-XII/2025. године	планирано за период I-XII/2025. Године	планирано за 2025. годину	остварено у периоду I-XII/2025. године	индекс 6/5	индекс 6/4	индекс 6/3
1.	2.	3.	4	5.	6.	7.	8.	9.
1.	МАСА БРУТО ЗАРАДА (2+3)	46.599	53.019	53.019	51.462	0.71	0.94	1.12
2.	Маса зарада (трошкови зарада, додатака и накнада зарада)	40.468	46.042	46.042	44.691	0.71	0.94	1.12
3.	Трошкови пореза и доприноса на зараде и накнаде зарада на терет послодавца	6.131	6.977	6.977	6.771	0.71	0.95	1.12
4.	ТРОШКОВИ НАКНАДА ПО УГОВОРИМА (5+7+9+11+13+15)							
5.	Трошкови накнада по уговору о делу							
6.	Накнаде по уговору о делу (нето)							
7.	Трошкови накнада по ауторским уговорима							
8.	Накнаде по ауторским уговорима (нето)							
9.	Трошкови накнада по уговору о приврем. и поврем. пословима							
10.	Накнаде по уговору о приврем. и поврем. пословима (нето)							
11.	Трошкови накнада физичким лицима по основу јавних радова							
12.	Накнаде физичким лицима по основу јавних радова (нето)							
13.	Трошкови накнада физ. лицима по основу осталих уговора							
14.	Накнаде физичким лицима по основу осталих уговора (нето)							
15.	Трошкови накнада члановима управног/надзорног одбора							
16.	Накнаде члановима управног/надзорног одбора (нето)							
17.	ТРОШКОВИ НАКНАДА ТРОШКОВА ЗА ЗАПОСЛЕНЕ (18+19+20+21+22)	2.151	2.418	2.418	2.263	0.94	0.94	1.06
18.	Трошкови накнада трошкова за превоз на посао и са посла	552	745	745	682	0.92	0.92	1.24
19.	Трошкови накнада трошкова у вези са службеним путовањима	728	800	800	799	1.00	1.00	1.10
20.	Трошкови јубиларних награда	365	252	252	241	0.96	0.96	0.66
21.	Трошкови отпремнина	458	551	551	490	0.89	0.89	1.07
22.	Трошкови осталих накн. трошкова запосленима и др. физичким лицима	48	70	70	51	0.73	0.73	1.07
23.	ТРОШКОВИ ДРУГИХ ПРИМАЊА ЗАПОСЛЕНИХ							
24.	УКУПНИ ТРОШКОВИ ЛИЧНИХ ПРИМАЊА ЗАПОСЛЕНИХ И ОСТАЛИХ ФИЗИЧКИХ ЛИЦА (1+4+17+23)	48.750	55.437	55.437	53.725	0.97	0.97	1.11

Табела број 9 показује трошкове зарада и других личних прихода, где су приказани упоредни подаци остварења у извештајном периоду 2025. године према оствареним трошковима у истом периоду 2024. године и планирани трошкови за извештајни период 2025. године.

Остварена маса зарада са доприносима за период јануар - децембар 2025. године износи 51.462 хиљаду, док трошкови накнада за запослене износе 2.263 хиљада динара (накнада за превоз запослених 682 хиљаде, трошкови у вези са путивањима 799 хиљада, јубиларне награде 241 хиљада, отпремнине 490 хиљада динара остали трошкови односно поклони за децу запослених 51 хиљада).

Подаци за бруто зараде, као и подаци о трошковима накнада за запослене преузети су из обрасца бр. 5 – извршење буџета за период од 01.01.2025. године до 30.09.2025. године.

Табела бр. 9а - Просечна месечна нето зарада

Р. бр.	Степен стручне спреме (квалификација)	Просечна месечна нето зарада (у динарима)			индекс 5/4	индекс 5/3
		остварено у периоду I-XII/2024. године	остварено у 2024. години	остварено у периоду I-XII/2025. године		
1.	2.	3.	4.	5.	6.	7.
1.	I (НКВ)	48.785	48.785	57.516	1.18	1.18
2.	II (ПКВ)					
3.	III (КВ + ССС/III)	52.024	52.024	59.391	1.15	1.15
4.	IV (ССС/IV)	53.139	53.139	59.497	1.12	1.12
5.	V (ВКВ)					
6.	VI (ВШС)	-	-	-	-	-
7.	VII/1 + VII/2 + VIII (ВСС + МР + ДР)	100.418	100.418	114.972	1.15	1.15
Просечна месечна нето зарада на нивоу предузећа/установе:		88.092	88.092	96.226	1.15	1.15

Табела број 9а показује упоредне податке остварене у извештајном периоду 2025. године према оствареним просецима по квалификацијама у 2025. години и на нивоу установе у истом периоду 2024. године.

Зараде су у јануару 2025. године повећане за 8%, а од 01.04.2025. године ступила је на снагу Измена уредбе о коефицијентима за обрачун и исплату плата у јавним службама (Сл.гласник 13/2025), где је појединим стручним радницима повећан коефицијент за обрачун и исплату зарада. Такође од 01.11.2025. године ступила је на снагу Измена уредбе о коефицијентима за обрачун плата у јавном сектору (Сл.гласник бр. 87/2025) којом је повећан коефицијент за одређене категорије запослених, а које је утицало на укупно повећање зарада. Индекси по стручним спремама показују одступања од повећања због поменутих промена у коефицијентима за обрачун плата као и промена у структури запослених, накнада за боловање и износа минималне зараде која је повећана у октобру 2025. године и зависи од месечног фонда сати.

10. ЗАПОСЛЕНОСТ

Табела бр. 10 – Запосленост

Р. бр	Облик ангажовања	Број запослених/ангажованих лица		Динамика запослених/ангажованих лица (по месецима текуће године)											
		стање на дан 31.12.2024. године	стање на дан 31.12.2025. године	I	II	III	IV	V	VI	VII	VIII	IX	X	XI	XII
1.	2.	3.	4.	5.	6.	7.	8.	9.	10.	11.	12.	13.	14.	15.	16.
1.	Радни однос на неодређено време	15	17	15	16	16	16	16	16	15	16	16	17	17	17
2.	Радни однос на одређено време	13	10	13	12	12	12	12	12	12	11	11	10	10	10
3.	Уговор о делу														
4.	Ауторски уговор														
5.	Уговор о привременим и повременим пословима	1		1	1	1			1	1	1	1	1	1	1
6.	Остали уговори														
7.	Јавни радови														
8.	Чланство у УО/НО (из реда запослених)	3	3	3	3	3	3	3	3	3	3	3	3	3	3
УКУПНО:		29	27	29	29	29	28	28	29	28	28	28	28	28	28

Табела број 10 показује динамику запослености по месецима у 2025. години, као и стање на дан 31.12.2024. године где је број запослених 29 и стање на дан 31.12.2025. године где је број запослених 27 (17 запослених на неодређено време, 10 запослених на одређено време од којих су двоје запослених на замени). Подаци су преузети из Регистра запослених који се доставља сваког месеца путем CROSO система.

Табела бр. 10а - Динамика запослених

Р. бр.	Смањење/повећање броја запослених - основ -	остварено у периоду I-XII/2024 године	планирано за период I-XII/2025 године	планирано за 2025. годину	остварено у периоду I-XII/2025 године	индекс 6/5	индекс 6/4	индекс 6/3
1.	2.	3.	4.	5.	6.	7.	8.	9.
1.	Одлазак у пензију	1	-	1	1	-	-	-
2.	Отказ уговора о раду							
3.	Неплаћено одсуство							
4.	Смањење по др. основу	-	-	-	1	-	-	-
Укупно смањење броја запослених (1+2+3+4+5):		1		1	2	-	-	-
7.	Пријем по основу замене	-	-	-	-	-	-	-
8.	Пријем по основу нових послова	1	-	2	-	-	-	-
Укупно повећање броја запослених (1+2+3+4+5):		1	-	2	-	-	-	-

Табела број 10а показује упоредне податке о смањењу и повећању броја запослених у извештајном периоду 2025. године, као и у истом периоду 2024. године. У 2025. години планирано је смањење броја запослених због одласка у пензију запослене на пословима водитеља случаја, које је и остварено у јулу 2025. године. Такође је дошло до смањења запослених јер је престао радни однос запосленој на пословима водитеља случаја, на захтев запослене. Планирани је и повећање запослених на пословима стручног радника за управно-правне послове (1) и пословима водитеља случаја (1), по добијању сагласности надлежног министарства које није остварено.

Табела бр. 10б - Стручна спрема/квалификације запослених

Р. бр.	Степен стручне спреме (квалификација)	Број запослених			индекс 5/4	индекс 5/3
		предвиђено актом о систематизацији	стање на дан 31.12.2024. године	стање на дан 31.12.2025. године		
1.	2.	3.	4.	5.	6.	7.
1.	I (НКВ)	6	3	3	1.00	0.50
2.	II (ПКВ)					
3.	III (КВ + ССС/III)	1	1	1	1.00	1.00
4.	IV (ССС/IV)	4	3	3	1.00	0.75
5.	V (БКВ)					
6.	VI (ВШС)	-	-	-	-	-
7.	VII/1 + VII/2 + VIII (ВСС + МР + ДР)	28	21	20	0.96	0.72
Укупан број запослених :		39	28	27	0.97	0.70

Правилником о организацији и ситематизацији послова у Центру за социјални рад „Лозница“ предвиђено је укупно 39 запослених од чега је на дан 31.12.2025. године запослено 27, што је 70% у односу на предвиђен број запослених.

11. ПРЕДЛОГ МЕРА ЗА ПРЕВАЗИЛАЖЕЊЕ ПРОБЛЕМА У ПОСЛОВАЊУ

Највећи изазови са којима се Центар за социјални рад „Лозница“ као установа социјалне заштите суочава јесу недовољан број запослених и недовољна развијеност или неразвијеност појединих услуга у заједници.

Статистика показује да се број корисника повећава из године у годину, а самим тим и број, врста и сложеност предмета из области социјалне и породично-правне заштите. Како би се побољшао квалитет пружања одговарајућих услуга кориснику посебно је потребно ново запошљавање у службама чији су корисници деца, млади, одрасли и старији који без подршке тих служби не могу достићи или одржати квалитет свог живота или заштити своја права. Поред тога, посао „вођења случаја“ додатно отежава непостојање одређених ресурса у заједници. У вези са тим, одређене постојеће услуге социјалне заштите треба унапредити, а друге развити уз подршку оснивача.

Извештај сачинили:

Наташа Михаиловић, дипл. економиста за финансијско-рачуноводствене послове

Наташа Михаиловић

За ДИРЕКТОР
Ана Андрић Вучић, мастер педагог
Ана Андрић Вучић

	00239		42200	13404	
Врста посла	Јединствени број КБС		Седиште УТ	Надлежни директни КБС	

НАЗИВ КОРИСНИКА БУЏЕТСКИХ СРЕДСТАВА (ЕНТИТЕТА)
CENTAR ZA SOCIJALNI RAD LOZNICA

СЕДИШТЕ: LOZNICA

МАТИЧНИ БРОЈ: 07122632

ПИБ: 102275644

НАЗИВ НАДЛЕЖНОГ ДИРЕКТНОГ КОРИСНИКА БУЏЕТСКИХ СРЕДСТАВА (МАТИЧНОГ ЕНТИТЕТА)
УСТАНОВЕ У ОБЛАСТИ СОЦИЈАЛНЕ ЗАШТИТЕ

БИЛАНС СТАЊА - АКТИВА
на дан 31.12.2025. године
АОП-и без износа нису приказани

(У хиљадама динара)

Ознака ОП	Број конта	Опис	Износ из претходне године (почетно стање)	Износ текуће године		
				Бруто	Исправка вредности	Нето (5-6)
1	2	3	4	5	6	7
1001	000000	НЕФИНАНСИЈСКА ИМОВИНА (1002 + 1020)	11.862	22.018	10.926	11.092
1002	010000	НЕФИНАНСИЈСКА ИМОВИНА У СТАЛНИМ СРЕДСТВИМА (1003 + 1007 + 1009 + 1011 + 1015 + 1018)	11.862	21.833	10.741	11.092
1003	011000	НЕКРЕТНИНЕ И ОПРЕМА (од 1004 до 1006)	11.562	21.040	9.948	11.092
1004	011100	Зграде и грађевински објекти	6.576	7.806	1.424	6.382
1005	011200	Опрема	4.975	13.223	8.524	4.699
1006	011300	Остале некретнине и опрема	11	11		11
1015	015000	НЕФИНАНСИЈСКА ИМОВИНА У ПРИПРЕМИ И АВАНСИ (1016 + 1017)	300	793	793	
1016	015100	Нефинансијска имовина у припреми	300	793	793	
1020	020000	НЕФИНАНСИЈСКА ИМОВИНА У ЗАЛИХАМА (1021 + 1025)		185	185	
1025	022000	ЗАЛИХЕ СИТНОГ ИНВЕНТАРА И ПОТРОШНОГ МАТЕРИЈАЛА (1026 + 1027)		185	185	
1027	022200	Залихе потрошног материјала		185	185	
1028	100000	ФИНАНСИЈСКА ИМОВИНА (1029 + 1049 + 1067)	8.709	119.920	110.318	9.602
1049	120000	НОВЧАНА СРЕДСТВА, ПЛЕМЕНИТИ МЕТАЛИ, ХАРТИЈЕ ОД ВРЕДНОСТИ, ПОТРАЖИВАЊА И КРАТКОРОЧНИ ПЛАСМАНИ (1050 + 1060 + 1062)	251	1.294	993	301
1050	121000	НОВЧАНА СРЕДСТВА, ПЛЕМЕНИТИ МЕТАЛИ, ХАРТИЈЕ ОД ВРЕДНОСТИ (од 1051 до 1059)	113	43		43

Ознака ОП	Број конта	Опис	Износ из претходне године (почетно стање)	Износ текуће године		
				Бруто	Исправка вредности	Нето (5-6)
1	2	3	4	5	6	7
1051	121100	Жиро и текући рачуни	113	43		43
1060	122000	КРАТКОРОЧНА ПОТРАЖИВАЊА (1061)	96	768	531	237
1061	122100	Потраживања по основу продаје и друга потраживања	96	768	531	237
1062	123000	КРАТКОРОЧНИ ПЛАСМАНИ (од 1063 до 1066)	42	483	462	21
1064	123200	Дати аванси, депозити и кауције	42	483	462	21
1067	130000	АКТИВНА ВРЕМЕНСКА РАЗГРАНИЧЕЊА (1068)	8.458	118.626	109.325	9.301
1068	131000	АКТИВНА ВРЕМЕНСКА РАЗГРАНИЧЕЊА (од 1069 до 1071)	8.458	118.626	109.325	9.301
1070	131200	Обрачунати неплаћени расходи и издаци	8.458	118.626	109.325	9.301
1072		УКУПНА АКТИВА (1001 + 1028)	20.571	141.938	121.244	20.694

БИЛАНС СТАЊА - ПАСИВА
на дан **31.12.2025.** године
АОП-и без износа нису приказани

(У хиљадама динара)

Ознака ОП	Број конта	Опис	Износ	
			Претходна година	Текућа година
1	2	3	4	5
1074	200000	ОБАВЕЗЕ (1075 + 1099 + 1118 + 1173 + 1198 + 1212)	8.596	9.559
1118	230000	ОБАВЕЗЕ ПО ОСНОВУ РАСХОДА ЗА ЗАПОСЛЕНЕ (1119 + 1125 + 1131 + 1137 + 1141 + 1147 + 1153 + 1161 + 1167)	6.221	6.908
1119	231000	ОБАВЕЗЕ ЗА ПЛАТЕ И ДОДАТКЕ (од 1120 до 1124)	3.510	3.722
1120	231100	Обавезе за нето плате и додатке	2.540	2.699
1121	231200	Обавезе по основу пореза на плате и додатке	271	282
1122	231300	Обавезе по основу доприноса за пензијско и инвалидско осигурање на плате и додатке	492	521
1123	231400	Обавезе по основу доприноса за здравствено осигурање на плате и додатке	181	192
1124	231500	Обавезе по основу доприноса за незапосленост на плате и додатке	26	28
1125	232000	ОБАВЕЗЕ ПО ОСНОВУ НАКНАДА ЗАПОСЛЕНИМА (од 1126 до 1130)	50	76
1126	232100	Обавезе по основу нето накнада запосленима	48	72
1127	232200	Обавезе по основу пореза за накнаде запосленима	2	4
1137	234000	ОБАВЕЗЕ ПО ОСНОВУ СОЦИЈАЛНИХ ДОПРИНОСА НА ТЕРЕТ ПОСЛОДАВЦА (од 1138 до 1140)	532	564
1138	234100	Обавезе по основу доприноса за пензијско и инвалидско осигурање на терет послодавца	351	372
1139	234200	Обавезе по основу доприноса за здравствено осигурање на терет послодавца	181	192
1147	236000	ОБАВЕЗЕ ПО ОСНОВУ СОЦИЈАЛНЕ ПОМОЋИ ЗАПОСЛЕНИМА (од 1148 до 1152)		149
1148	236100	Обавезе по основу нето исплата социјалне помоћи запосленима		93
1149	236200	Обавезе по основу пореза на социјалну помоћ запосленима		11
1150	236300	Обавезе по основу доприноса за пензијско и инвалидско осигурање за социјалну помоћ запосленима		31
1151	236400	Обавезе по основу доприноса за здравствено осигурање за социјалну помоћ запосленима		13
1152	236500	Обавезе по основу доприноса за случај незапослености за социјалну помоћ запосленима		1

Ознака ОП	Број конта	Опис	Износ	
			Претходна година	Текућа година
1	2	3	4	5
1153	237000	СЛУЖБЕНА ПУТОВАЊА И УСЛУГЕ ПО УГОВОРУ (од 1154 до 1160)	2.129	2.397
1154	237100	Обавезе по основу нето исплата за службена путовања	76	186
1155	237200	Обавезе по основу пореза на исплате за службена путовања	4	11
1156	237300	Обавезе по основу нето исплата за услуге по уговору	1.379	1.495
1157	237400	Обавезе по основу пореза на исплате за услуге по уговору	7	1
1158	237500	Обавезе по основу доприноса за пензијско и инвалидско осигурање за услуге по уговору	489	528
1159	237600	Обавезе по основу доприноса за здравствено осигурање за услуге по уговору	173	176
1160	237700	Обавезе по основу доприноса за случај незапослености за услуге по уговору	1	
1173	240000	ОБАВЕЗЕ ПО ОСНОВУ ОСТАЛИХ РАСХОДА, ИЗУЗЕВ РАСХОДА ЗА ЗАПОСЛЕНЕ (1174 + 1179 + 1184 + 1189 + 1192)	1.692	1.514
1189	244000	ОБАВЕЗЕ ЗА СОЦИЈАЛНО ОСИГУРАЊЕ (1190 + 1191)	1.692	1.514
1191	244200	Обавезе по основу социјалне помоћи из буџета	1.692	1.514
1198	250000	ОБАВЕЗЕ ИЗ ПОСЛОВАЊА (1199 + 1203 + 1206 + 1208)	545	879
1203	252000	ОБАВЕЗЕ ПРЕМА ДОБАВЉАЧИМА (1204 + 1205)	545	879
1204	252100	Добављачи у земљи	545	879
1212	290000	ПАСИВНА ВРЕМЕНСКА РАЗГРАНИЧЕЊА (1213)	138	258
1213	291000	ПАСИВНА ВРЕМЕНСКА РАЗГРАНИЧЕЊА (од 1214 до 1217)	138	258
1215	291200	Разграничени плаћени расходи и издаци	42	21
1216	291300	Обрачунати ненаплаћени приходи и примања	54	67
1217	291900	Остала пасивна временска разграничења	42	170
1218	300000	КАПИТАЛ, УТВРЂИВАЊЕ РЕЗУЛТАТА ПОСЛОВАЊА И ВАНБИЛАНСНА ЕВИДЕНЦИЈА (1219 + 1229 - 1230 + 1231 - 1232 + 1233 - 1234)	11.975	11.135
1219	310000	КАПИТАЛ (1220)	11.862	11.092
1220	311000	КАПИТАЛ (1221 + 1222 - 1223 + 1224 + 1225 - 1226 + 1227 + 1228)	11.862	11.092
1221	311100	Нефинансијска имовина у сталним средствима	11.862	11.092
1229	321121	Вишак прихода и примања – суфицит	113	43
1239		УКУПНА ПАСИВА (1074 + 1218)	20.571	20.694

ИЗВЕШТАЈ О ИЗВРШЕЊУ БУЏЕТА 0902-0005

у периоду од 01.01.2025. године до 31.12.2025. године

АОП-и без износа нису приказани

I. УКУПНИ ПРИХОДИ И ПРИМАЊА

(У хиљадама динара)

Ознака ОП	Број конта	Опис	Износ планираних прихода и примања	Износ остварених прихода и примања						
				Укупно (од 6 до 11)	Приходи и примања из буџета				Из донација и помоћи	Из осталих извора
					Републике	Аутономне покрајне	Општине / града	ОССО		
1	2	3	4	5	6	7	8	9	10	11
5001		ТЕКУЋИ ПРИХОДИ И ПРИМАЊА ОД ПРОДАЈЕ НЕФИНАНСИЈСКЕ ИМОВИНЕ (5002 + 5106)	88.787	82.589	40.633		41.789			167
5002	700000	ТЕКУЋИ ПРИХОДИ (5003 + 5047 + 5057 + 5069 + 5094 + 5099 + 5103)	88.787	82.589	40.633		41.789			167
5057	730000	ДОНАЦИЈЕ, ПОМОЋИ И ТРАНСФЕРИ (5058 + 5061 + 5066)	46.940	41.789			41.789			

Ознака ОП	Број конта	Опис	Износ планираних прихода и примања	Износ остварених прихода и примања						
				Укупно (од 6 до 11)	Приходи и примања из буџета				Из донација и помоћи	Из осталих извора
					Републике	Аутономне покрајне	Општине / града	ОССО		
1	2	3	4	5	6	7	8	9	10	11
5066	733000	ТРАНСФЕРИ ОД ДРУГИХ НИВОА ВЛАСТИ (5067 + 5068)	46.940	41.789			41.789			
5067	733100	Текући трансфери од других нивоа власти	46.390	41.602			41.602			
5068	733200	Капитални трансфери од других нивоа власти	550	187			187			
5069	740000	ДРУГИ ПРИХОДИ (5070 + 5077 + 5082 + 5089 + 5092)	160	167						167
5089	744000	ДОБРОВОЉНИ ТРАНСФЕРИ ОД ФИЗИЧКИХ И ПРАВНИХ ЛИЦА (5090 + 5091)	10							
5090	744100	Текући добровољни трансфери од физичких и правних лица	10							
5092	745000	МЕШОВИТИ И НЕОДРЕЂЕНИ ПРИХОДИ (5093)	150	167						167
5093	745100	Мешовити и неодређени приходи	150	167						167
5103	790000	ПРИХОДИ ИЗ БУЏЕТА (5104)	41.687	40.633	40.633					
5104	791000	ПРИХОДИ ИЗ БУЏЕТА (5105)	41.687	40.633	40.633					
5105	791100	Приходи из буџета	41.687	40.633	40.633					
5171		УКУПНИ ПРИХОДИ И ПРИМАЊА (5001 + 5131)	88.787	82.589	40.633		41.789			167
5172		ТЕКУЋИ РАСХОДИ И ИЗДАЦИ ЗА НЕФИНАНСИЈСКЕ ИМОВИНЕ (5173 + 5341)	88.900	82.658	40.633		41.789			236
5173	400000	ТЕКУЋИ РАСХОДИ (5174 + 5196 + 5241 + 5256 + 5280 + 5293 + 5309 + 5324)	88.350	82.165	40.633		41.296			236
5174	410000	РАСХОДИ ЗА ЗАПОСЛЕНЕ (5175 + 5177 + 5181 + 5183 + 5188 + 5190 + 5192 + 5194)	54.636	52.926	38.563		14.363			
5175	411000	ПЛАТЕ, ДОДАЦИ И НАКНАДЕ ЗАПОСЛЕНИХ (ЗАРАДЕ) (5176)	46.042	44.691	32.925		11.766			
5176	411100	Плате, додаци и накнаде запослених	46.042	44.691	32.925		11.766			
5177	412000	СОЦИЈАЛНИ ДОПРИНОСИ НА ТЕРЕТ ПОСЛОДАВЦА (од 5178 до 5180)	6.977	6.771	4.988		1.783			
5178	412100	Допринос за пензијско и инвалидско осигурање	4.605	4.469	3.292		1.177			
5179	412200	Допринос за здравствено осигурање	2.372	2.302	1.696		606			
5181	413000	НАКНАДЕ У НАТУРИ (5182)	69	51	39		12			
5182	413100	Накнаде у натури	69	51	39		12			
5183	414000	СОЦИЈАЛНА ДАВАЊА ЗАПОСЛЕНИМА (од 5184 до 5187)	551	490			490			
5184	414100	Исплата накнада за време одсуствовања с посла на терет фондова	1							
5186	414300	Отпремнине и помоћи	550	490			490			
5188	415000	НАКНАДА ТРОШКОВА ЗА ЗАПОСЛЕНЕ (5189)	745	682	449		233			
5189	415100	Накнаде трошкова за запослене	745	682	449		233			
5190	416000	НАГРАДЕ ЗАПОСЛЕНИМА И ОСТАЛИ ПОСЕБНИ РАСХОДИ (5191)	252	241	162		79			
5191	416100	Награде запосленима и остали посебни расходи	252	241	162		79			
5196	420000	КОРИШЋЕЊЕ УСЛУГА И РОБА (5197 + 5205 + 5211 + 5220 + 5228 + 5231)	13.778	10.300	2.059		8.005			236
5197	421000	СТАЛНИ ТРОШКОВИ (од 5198 до 5204)	2.951	2.621	941		1.680			
5198	421100	Трошкови платног промета и банкарских услуга	170	163			163			
5199	421200	Енергетске услуге	1.400	1.157			1.157			
5200	421300	Комуналне услуге	275	253	53		200			

Ознака ОП	Број конта	Опис	Износ планираних прихода и примања	Износ остварених прихода и примања						
				Укупно (од 6 до 11)	Приходи и примања из буџета				Из донација и помоћи	Из осталих извора
					Републике	Аутономне покрајне	Општине / града	ОССО		
1	2	3	4	5	6	7	8	9	10	11
5201	421400	Услуге комуникација	876	837	748		89			
5202	421500	Трошкови осигурања	178	162	118		44			
5203	421600	Закуп имовине и опреме	52	49	22		27			
5205	422000	ТРОШКОВИ ПУТОВАЊА (од 5206 до 5210)	800	799	200		599			
5206	422100	Трошкови службених путовања у земљи	800	799	200		599			
5211	423000	УСЛУГЕ ПО УГОВОРУ (од 5212 до 5219)	4.430	4.140	199		3.941			
5213	423200	Компјутерске услуге	160	141	19		122			
5214	423300	Услуге образовања и усавршавања запослених	280	258	63		195			
5216	423500	Стручне услуге	140	36	18		18			
5218	423700	Репрезентација	200	103	99		4			
5219	423900	Остале опште услуге	3.650	3.602			3.602			
5220	424000	СПЕЦИЈАЛИЗОВАНЕ УСЛУГЕ (од 5221 до 5227)	374	341	144		197			
5223	424300	Медицинске услуге	30	28			28			
5227	424900	Остале специјализоване услуге	344	313	144		169			
5228	425000	ТЕКУЋЕ ПОПРАВКЕ И ОДРЖАВАЊЕ (5229 + 5230)	1.160	663	169		494			
5229	425100	Текуће поправке и одржавање зграда и објеката	860	389	45		344			
5230	425200	Текуће поправке и одржавање опреме	300	274	124		150			
5231	426000	МАТЕРИЈАЛ (од 5232 до 5240)	4.063	1.736	406		1.094			236
5232	426100	Административни материјал	618	538	188		235			115
5235	426400	Материјали за саобраћај	320	320	100		200			20
5237	426600	Материјали за образовање, културу и спорт	60							
5239	426800	Материјали за одржавање хигијене и угоститељство	2.580	515	80		431			4
5240	426900	Материјали за посебне намене	485	363	38		228			97
5309	470000	СОЦИЈАЛНО ОСИГУРАЊЕ И СОЦИЈАЛНА ЗАШТИТА (5310 + 5314)	19.700	18.883			18.883			
5314	472000	НАКНАДЕ ЗА СОЦИЈАЛНУ ЗАШТИТУ ИЗ БУЏЕТА (од 5315 до 5323)	19.700	18.883			18.883			
5317	472300	Накнаде из буџета за децу и породицу	1.000	584			584			
5320	472600	Накнаде из буџета у случају смрти	700	464			464			
5321	472700	Накнаде из буџета за образовање, културу, науку и спорт	950	919			919			
5322	472800	Накнаде из буџета за становање и живот	300	193			193			
5323	472900	Остале накнаде из буџета	16.750	16.723			16.723			
5324	480000	ОСТАЛИ РАСХОДИ (5325 + 5328 + 5332 + 5334 + 5337 + 5339)	236	56	11		45			
5328	482000	ПОРЕЗИ, ОБАВЕЗНЕ ТАКСЕ, КАЗНЕ, ПЕНАЛИ И КАМАТЕ (од 5329 до 5331)	35	30	11		19			
5329	482100	Остали порези	21	20	11		9			
5330	482200	Обавезне таксе	14	10			10			
5332	483000	НОВЧАНЕ КАЗНЕ И ПЕНАЛИ ПО РЕШЕЊУ СУДОВА (5333)	200	26			26			
5333	483100	Новчане казне и пенали по решењу судова	200	26			26			
5337	485000	НАКНАДА ШТЕТЕ ЗА ПОВРЕДЕ ИЛИ ШТЕТУ НАНЕТУ ОД СТРАНЕ ДРЖАВНИХ ОРГАНА (5338)	1							

Ознака ОП	Број конта	Опис	Износ планираних прихода и примања	Износ остварених прихода и примања						
				Укупно (од 6 до 11)	Приходи и примања из буџета				Из донација и помоћи	Из осталих извора
					Републике	Аутономне покрајне	Општине / града	ОССО		
1	2	3	4	5	6	7	8	9	10	11
5338	485100	Накнада штете за повреде или штету нанету од стране државних органа	1							
5341	500000	ИЗДАЦИ ЗА НЕФИНАНСИЈСКУ ИМОВИНУ (5342 + 5364 + 5373 + 5376 + 5384)	550	493			493			
5342	510000	ОСНОВНА СРЕДСТВА (5343 + 5348 + 5358 + 5360 + 5362)	550	493			493			
5348	512000	МАШИНЕ И ОПРЕМА (од 5349 до 5357)	550	493			493			
5350	512200	Административна опрема	550	493			493			
5435		УКУПНИ РАСХОДИ И ИЗДАЦИ (5172 + 5387)	88.900	82.658	40.633		41.789			236
5436		ТЕКУЋИ ПРИХОДИ И ПРИМАЊА ОД ПРОДАЈЕ НЕФИНАНСИЈСКЕ ИМОВИНЕ (5001)	88.787	82.589	40.633		41.789			167
5437		ТЕКУЋИ РАСХОДИ И ИЗДАЦИ ЗА НЕФИНАНСИЈСКУ ИМОВИНУ (5172)	88.900	82.658	40.633		41.789			236
5439		Мањак прихода и примања – буџетски дефицит (5437 - 5436) > 0	113	69						69
5445		МАЊАК НОВЧАНИХ ПРИЛИВА (5435 - 5171) > 0	113	69						69

ИЗВЕШТАЈ О ИЗВРШЕЊУ БУЏЕТА 0902-0013

у периоду од 01.01.2025. године до 31.12.2025. године

АОП-и без износа нису приказани

I. УКУПНИ ПРИХОДИ И ПРИМАЊА

(У хиљадама динара)

Ознака ОП	Број конта	Опис	Износ планираних прихода и примања	Износ остварених прихода и примања						
				Укупно (од 6 до 11)	Приходи и примања из буџета				Из донација и помоћи	Из осталих извора
					Републике	Аутономне покрајне	Општине / града	ОССО		
1	2	3	4	5	6	7	8	9	10	11
5001		ТЕКУЋИ ПРИХОДИ И ПРИМАЊА ОД ПРОДАЈЕ НЕФИНАНСИЈСКЕ ИМОВИНЕ (5002 + 5106)	26.225	26.016	26.016					
5002	700000	ТЕКУЋИ ПРИХОДИ (5003 + 5047 + 5057 + 5069 + 5094 + 5099 + 5103)	26.225	26.016	26.016					
5103	790000	ПРИХОДИ ИЗ БУЏЕТА (5104)	26.225	26.016	26.016					
5104	791000	ПРИХОДИ ИЗ БУЏЕТА (5105)	26.225	26.016	26.016					
5105	791100	Приходи из буџета	26.225	26.016	26.016					
5171		УКУПНИ ПРИХОДИ И ПРИМАЊА (5001 + 5131)	26.225	26.016	26.016					
5172		ТЕКУЋИ РАСХОДИ И ИЗДАЦИ ЗА НЕФИНАНСИЈСКЕ ИМОВИНЕ (5173 + 5341)	26.225	26.016	26.016					
5173	400000	ТЕКУЋИ РАСХОДИ (5174 + 5196 + 5241 + 5256 + 5280 + 5293 + 5309 + 5324)	26.225	26.016	26.016					
5196	420000	КОРИШЋЕЊЕ УСЛУГА И РОБА (5197 + 5205 + 5211 + 5220 + 5228 + 5231)	25.460	25.265	25.265					
5211	423000	УСЛУГЕ ПО УГОВОРУ (од 5212 до 5219)	25.460	25.265	25.265					
5219	423900	Остале опште услуге	25.460	25.265	25.265					
5309	470000	СОЦИЈАЛНО ОСИГУРАЊЕ И СОЦИЈАЛНА ЗАШТИТА (5310 + 5314)	765	751	751					

Ознака ОП	Број конта	Опис	Износ планираних прихода и примања	Износ остварених прихода и примања						
				Укупно (од 6 до 11)	Приходи и примања из буџета				Из донација и помоћи	Из осталих извора
					Републике	Аутономне покрајне	Општине / града	ОССО		
1	2	3	4	5	6	7	8	9	10	11
5314	472000	НАКНАДЕ ЗА СОЦИЈАЛНУ ЗАШТИТУ ИЗ БУЏЕТА (од 5315 до 5323)	765	751	751					
5317	472300	Накнаде из буџета за децу и породицу	765	751	751					
5435		УКУПНИ РАСХОДИ И ИЗДАЦИ (5172 + 5387)	26.225	26.016	26.016					
5436		ТЕКУЋИ ПРИХОДИ И ПРИМАЊА ОД ПРОДАЈЕ НЕФИНАНСИЈСКЕ ИМОВИНЕ (5001)	26.225	26.016	26.016					
5437		ТЕКУЋИ РАСХОДИ И ИЗДАЦИ ЗА НЕФИНАНСИЈСКУ ИМОВИНУ (5172)	26.225	26.016	26.016					

ИЗВЕШТАЈ О ИЗВРШЕЊУ БУЏЕТА 0902-0015
у периоду од 01.01.2025. године до 31.12.2025. године
АОП-и без износа нису приказани

I. УКУПНИ ПРИХОДИ И ПРИМАЊА

(У хиљадама динара)

Ознака ОП	Број конта	Опис	Износ планираних прихода и примања	Износ остварених прихода и примања						
				Укупно (од 6 до 11)	Приходи и примања из буџета				Из донација и помоћи	Из осталих извора
					Републике	Аутономне покрајне	Општине / града	ОССО		
1	2	3	4	5	6	7	8	9	10	11
5001		ТЕКУЋИ ПРИХОДИ И ПРИМАЊА ОД ПРОДАЈЕ НЕФИНАНСИЈСКЕ ИМОВИНЕ (5002 + 5106)	147	143	143					
5002	700000	ТЕКУЋИ ПРИХОДИ (5003 + 5047 + 5057 + 5069 + 5094 + 5099 + 5103)	147	143	143					
5103	790000	ПРИХОДИ ИЗ БУЏЕТА (5104)	147	143	143					
5104	791000	ПРИХОДИ ИЗ БУЏЕТА (5105)	147	143	143					
5105	791100	Приходи из буџета	147	143	143					
5171		УКУПНИ ПРИХОДИ И ПРИМАЊА (5001 + 5131)	147	143	143					
5172		ТЕКУЋИ РАСХОДИ И ИЗДАЦИ ЗА НЕФИНАНСИЈСКЕ ИМОВИНЕ (5173 + 5341)	147	143	143					
5173	400000	ТЕКУЋИ РАСХОДИ (5174 + 5196 + 5241 + 5256 + 5280 + 5293 + 5309 + 5324)	147	143	143					
5196	420000	КОРИШЋЕЊЕ УСЛУГА И РОБА (5197 + 5205 + 5211 + 5220 + 5228 + 5231)	4							
5211	423000	УСЛУГЕ ПО УГОВОРУ (од 5212 до 5219)	4							
5219	423900	Остале опште услуге	4							
5324	480000	ОСТАЛИ РАСХОДИ (5325 + 5328 + 5332 + 5334 + 5337 + 5339)	143	143	143					
5332	483000	НОВЧАНЕ КАЗНЕ И ПЕНАЛИ ПО РЕШЕЊУ СУДОВА (5333)	143	143	143					
5333	483100	Новчане казне и пенали по решењу судова	143	143	143					
5435		УКУПНИ РАСХОДИ И ИЗДАЦИ (5172 + 5387)	147	143	143					
5436		ТЕКУЋИ ПРИХОДИ И ПРИМАЊА ОД ПРОДАЈЕ НЕФИНАНСИЈСКЕ ИМОВИНЕ (5001)	147	143	143					

Ознака ОП	Број конта	Опис	Износ планираних прихода и примања	Износ остварених прихода и примања						
				Укупно (од 6 до 11)	Приходи и примања из буџета				Из донација и помоћи	Из осталих извора
					Републике	Аутономне покрајне	Општине / града	ОССО		
1	2	3	4	5	6	7	8	9	10	11
5437		ТЕКУЋИ РАСХОДИ И ИЗДАЦИ ЗА НЕФИНАНСИЈСКУ ИМОВИНУ (5172)	147	143	143					

ИЗВЕШТАЈ О ИЗВРШЕЊУ БУЏЕТА 0902-0016
у периоду од 01.01.2025. године до 31.12.2025. године
АОП-и без износа нису приказани

I. УКУПНИ ПРИХОДИ И ПРИМАЊА

(У хиљадама динара)

Ознака ОП	Број конта	Опис	Износ планираних прихода и примања	Износ остварених прихода и примања						
				Укупно (од 6 до 11)	Приходи и примања из буџета				Из донација и помоћи	Из осталих извора
					Републике	Аутономне покрајне	Општине / града	ОССО		
1	2	3	4	5	6	7	8	9	10	11
5001		ТЕКУЋИ ПРИХОДИ И ПРИМАЊА ОД ПРОДАЈЕ НЕФИНАНСИЈСКЕ ИМОВИНЕ (5002 + 5106)	500	488	488					
5002	700000	ТЕКУЋИ ПРИХОДИ (5003 + 5047 + 5057 + 5069 + 5094 + 5099 + 5103)	500	488	488					
5103	790000	ПРИХОДИ ИЗ БУЏЕТА (5104)	500	488	488					
5104	791000	ПРИХОДИ ИЗ БУЏЕТА (5105)	500	488	488					
5105	791100	Приходи из буџета	500	488	488					
5171		УКУПНИ ПРИХОДИ И ПРИМАЊА (5001 + 5131)	500	488	488					
5172		ТЕКУЋИ РАСХОДИ И ИЗДАЦИ ЗА НЕФИНАНСИЈСКЕ ИМОВИНЕ (5173 + 5341)	500	488	488					
5173	400000	ТЕКУЋИ РАСХОДИ (5174 + 5196 + 5241 + 5256 + 5280 + 5293 + 5309 + 5324)	500	488	488					
5309	470000	СОЦИЈАЛНО ОСИГУРАЊЕ И СОЦИЈАЛНА ЗАШТИТА (5310 + 5314)	500	488	488					
5314	472000	НАКНАДЕ ЗА СОЦИЈАЛНУ ЗАШТИТУ ИЗ БУЏЕТА (од 5315 до 5323)	500	488	488					
5322	472800	Накнаде из буџета за становање и живот	500	488	488					
5435		УКУПНИ РАСХОДИ И ИЗДАЦИ (5172 + 5387)	500	488	488					
5436		ТЕКУЋИ ПРИХОДИ И ПРИМАЊА ОД ПРОДАЈЕ НЕФИНАНСИЈСКЕ ИМОВИНЕ (5001)	500	488	488					
5437		ТЕКУЋИ РАСХОДИ И ИЗДАЦИ ЗА НЕФИНАНСИЈСКУ ИМОВИНУ (5172)	500	488	488					

Датум 26.02.2026. године

Лице одговорно за попуњавање обрасца

Наредбодавац

НАТАША
МИХАИЛОВИЋ
007937196 Auth
Date: 2026.02.26 12:16:24
+01'00'

Digitally signed by
НАТАША МИХАИЛОВИЋ
007937196 Auth
Date: 2026.02.26 12:16:24
+01'00'

ДАНИЈЕЛА
СИМИЋ
014390395 Auth

Digitally signed by
ДАНИЈЕЛА СИМИЋ
014390395 Auth
Date: 2026.02.26 12:45:41
+01'00'



РЕПУБЛИКА СРБИЈА

Град Лозница

Центар за социјални рад Лозница

Број: 060-12-327/2026

Датум: 20.03.2026. године

Адреса: Булевар Доситеја Обрадовића 03

Број телефона: 015/7889-412

e-mail: loznica.csr@minrzs.gov.rs

Управни одбор Центра за социјални рад „Лозница“ на основу члана 28. Статута Центра за социјални рад „Лозница“, на седници одржаној дана 20.03.2026. године, једногласно је донео

ОДЛУКУ

Усваја се Извештај о пословању Центра за социјални рад „Лозница“ Лозница са финансијским извештајем за период јануар – децембар 2025. године.



Председник Управног одбора
Дејан Гадић



Република Србија

Град Лозница

Центар за социјални рад „Лозница“

Број: 551-13-991/2026

Датум: 19.03.2026. године

ЛОЗНИЦА

Бул. Доситеја Обрадовића бр.3, 15300 Лозница,

Тел.015/7889-412; Тел/Фак:015/7889-057,

e-mail: loznica.csr@minrzs.gov.rs

На основу члана 22 и 24 Закона о јавним службама („Службени гласник РС“, бр. 42/91, 71/94, 79/2005-др. закон, 81/2005 – испр. др. закона, 83/2005 – испр. др. закона и 83/2014 – др. закон) и члана 32 став 1 тачка 2 Статута Центра за социјални рад, Надзорни одбор Центра за социјални рад „Лозница“ за период јануар – децембар 2025. године је дана 19.03.2026. године сачинио:

ИЗВЕШТАЈ О ИЗВРШЕНОМ НАДЗОРУ ПОСЛОВАЊА

и

преглед годишњег Извештаја о пословању Центра за социјални рад „Лозница“ са финансијским извештајем за период јануар-децембар 2025. године

Надзорни одбор Центра за социјални рад „Лозница“ у саставу:

1. Ана Врањковић – председник Надзорног одбора

2. Саво Бабић – члан Надзорног одбора

3. Марица Павић-члан Надзорног одбор

Је дана 19.03.2026. године сагласно законским овлашћењима извршио преглед годишњег извештаја о пословању са финансијским извештајем Центра за социјални рад „Лозница“ за период јануар-децембар 2025. године и утврдио да је Центар за социјални рад „Лозница“ у извештајном периоду радио у складу са Програмом пословања Центра за социјални рад „Лозница“ за 2025. годину у оквирима финансијских могућности, а у складу са важећим законским прописима.

Надзорни одбор Центра за социјални рад „Лозница“ похвалио је рад установе - директора и раднике Центра који су у овим тешким временима задовољавали потребе најугроженијег слоја становништва Града Лознице.

Извештај достављен:

-Центру за социјални рад „Лозница“

-Град Лозница – одељење за друштвене делатности

-Управном одбору Центра за социјални рад Лозница

-Председнику и члановима Надзорног одбора

-Архиви



Председник Надзорни одбор
Центра за социјални рад „Лозница“
Ана Врањковић

Врањковић Ана